



2020-2021 საგაზაფხულო სემესტრის აკადემიური მოსწრების ანალიზი პროგრამების მიხედვით

თჰუ-ში აკადემიური მოსწრების ანალიზით ხდება სტუდენტის მიერ სწავლის შედეგების მიღწევის დადგენა, რაც საჭიროებს პროგრამის და სილაბუსის დონეზე მონაცემების დამუშავებას და პროცენტული განაწილების დინამიკის შესწავლას. აკადემიური მოსწრების ანალიზით დგინდება, რამდენად რთული ან მარტივია სასწავლო კურსის პროგრამა, რამდენად მართებულადაა შერჩეული შესასწავლი თემები, შეფასების რამდენად ადეკვატური ფორმებია გამოყენებული აკადემიური პერსონალის მიერ და რამდენად მაღალია სტუდენტთა მომზადების დონე.

აკადემიური მოსწრების ანალიზისთვის თჰუ-ში გამოიყენება ერთ-ერთ ყველაზე ხშირად გამოყენებადი მიდგომა, ნორმალური განაწილება, იგივე გაუსის განაწილება.

კრედიტების ტრანსფერისა და დაგროვების ევროპულ სისტემაში (ECTS) შემუშავებულია სტუდენტთა რანჟირების სკალა, რომელიც პრინციპში ემთხვევა გაუსის ნორმალურ განაწილებას: საუკეთესო სტუდენტების (ყველაზე მაღალქულიანი) რაოდენობა საერთო რაოდენობის 10%(A)–ს არ უნდა აღემატებოდეს, შემდეგ კი საფეხურებად 25%(B)–30%(C)–25%(D)–10%(E). რანჟირების სკალის მიხედვით, სტუდენტთა ძირითად მასას საშუალო მოსწრება უნდა ჰქონდეს, ძალიან მაღალი და დაბალი ნიშნები კი – სტუდენტთა შესაბამისად 10–10%–ს. აღნიშნული დიაპაზონიდან 20%-იანი გადახრის შემთხვევაში გადაიხედება სწავლის შედეგები და მისი მიღწევის გზები.

თბილისის ჰუმანიტარულ სასწავლო უნივერსიტეტში 2021 წლის აგვისტოში ჩატარდა სტუდენტთა 2020-2021 სასწავლო წლის საგაზაფხულო სემესტრის აკადემიური მოსწრების ანალიზი, რომლის მიზანიც იყო სტუდენტთა აკადემიურ მოსწრებაში არსებული ტენდენციების გამოკვეთა და სასწავლო პროცესის ხარისხის გასაუმჯობესებელი რეკომენდაციების შემუშავება.

დამუშავდა აკადემიური მოსწრების მონაცემები პროგრამების მიხედვით. წარმოდგენილი ანალიზის საფუძველზე შემუშავებულია რეკომენდაციები, რომელიც



დაეხმარება ფაკულტეტებს და პროგრამის ხელმძღვანელებს დაგეგმონ და განახორციელონ სასწავლო პროცესის გასაუმჯობესებელი ღონისძიებები.

სამიზნე ნიშნულებთან დადარება ხდება მონიტორინგის შედეგების და აიგება თვალსაჩინოებისთვის დიაგრამა სწავლის შედეგების მიღწევის პროგრესზე ან რეგრესზე დაკვირვების მიზნით.

ხარისხის უზრუნველყოფის სამსახური სასწავლო პროცესის სამსახურთან ერთად ანალიზებს სტუდენტთა აკადემიურ მოსწრებას სემესტრულად, ანალიზის შედეგები მიეწოდებათ საგანმანათლებლო პროგრამის ხელმძღვანელებს საგანმანათლებლო პროგრამების განვითარების მიზნებისათვის, მათი მოდიფიცირებისა და სტუდენტთა აკადემიური მოსწრების გაუმჯობესებისათვის .

სამართლის საბაკალავრო პროგრამა.

ცხრილში მოცემულია სამართლის საბაკალავრო პროგრამის სასწავლო კურსები, სასწავლო კურსებზე დარეგისტრირებული სტუდენტთა რაოდენობა და პროცენტული მაჩვენებელი (სასწავლო კურსზე დარეგისტრირებულ სტუდენტთა საერთო რაოდენობიდან რამდენმა პროცენტმა მიიღო A, B, C, D, E და F შეფასებები). მონაცემების საფუძველზე აგებულია სვეტოვანი დიაგრამა. ცხრილში და დიაგრამაზე ჩანს, რომ 3 საგანში სტუდენტთა გარკვეულ რაოდენობას მიღებული აქვთ უარყოფითი შეფასება. ეს საგნებია:

შედარებითი კერძო სამართალი – 8 დარეგისტრირებულ სტუდენტისგან 1 სტუდენტმა მიიღო უარყოფითი შეფასება, რაც შეადგენს **12,5%-ს**.

შედარებითი კონსტიტუციური სამართალი – 7 დარეგისტრირებულ სტუდენტისგან 1 სტუდენტმა მიიღო უარყოფითი შეფასება, რაც შეადგენს **14,2857%-ს**.

საბაკალავრო ნაშრომი – 14 დარეგისტრირებულ სტუდენტისგან 1 სტუდენტმა მიიღო უარყოფითი შეფასება, რაც შეადგენს **7,14286%-ს**.



თბილისის ჰუმანიტარული სასწავლო უნივერსიტეტი
TBILISI HUMANITARIAN TEACHING UNIVERSITY



თბილისის ჰუმანიტარული სასწავლო უნივერსიტეტი
TBILISI HUMANITARIAN TEACHING UNIVERSITY

№	საგანი	ლექტორი	შეფასებები						სტუდენტთა საერთო რაოდენობა
			A (91-100)	B (81-90)	C (71-80)	D (61-70)	E (51-60)	F (0-40)	
1	სამართლის ფილოსოფია	მასწ. ლ. არხოშაშვილი		1	1	2	4		8
პროცენტულ მაჩვენებელ				12,5	12,5	25	50		
2	სახელმწიფოებრივი სამართალი	პროფ. ლ. ნადიბაიძე		1	1	1	4		7
პროცენტულ მაჩვენებელ				14,28571	14,28571	14,28571	57,14286		
3	კანონისმიერი ვალდებულებითი სამართალი	პროფ. ლ. ნადიბაიძე		1	1	1	5		8
პროცენტულ მაჩვენებელ				12,5	12,5	12,5	62,5		
4	საქ. სისხლის სამართლის კერძო/ნაწ.	პროფ. ლ. ფაფიაშვილი/ მასწ. ი. სადალაშვილი		1	1	2	4		8
პროცენტულ მაჩვენებელ				12,5	12,5	25	50		



თბილისის ჰუმანიტარული სასწავლო უნივერსიტეტი
TBILISI HUMANITARIAN TEACHING UNIVERSITY

5	ინგლისური ენა 4	უფრ. მასწ. მ. აღაია		1	1	2	4		8
პროცენტულ მაჩვენებელ				12,5	12,5	25	50		
6	შედარებითი კერძო სამართალი	პროფ. თ. ჩიტოშვილი	1		1	1	4	1	8
პროცენტულ მაჩვენებელ			12,5		12,5	12,5	50	12,5	
7	მოთხოვნის უზრუნველყოფის სამართალი	პროფ. თ. ჩიტოშვილი		1	1	3	2		7
პროცენტულ მაჩვენებელ				14,2857	14,2857	42,8571	28,5714		
8	ადმინისტრაციული სამართლის პროცესი	უფრ. მასწ. ლ. არხომაშვილი	1	3	3				7
პროცენტულ მაჩვენებელ			14,2857 14	42,8571	42,8571				
9	შედარებითი კონსტიტუციური სამართალი	უფრ, მასწ. ზ. მაჭარაძე				1	5	1	7
პროცენტულ მაჩვენებელ						14,2857	71,4286	14,28 57	
10	საერთაშორისო საჯარო სამართალი	ასოც. პროფ. დ. გეფერიძე		1		2	4		7
პროცენტულ მაჩვენებელ				14,2857		28,5714	57,1429		



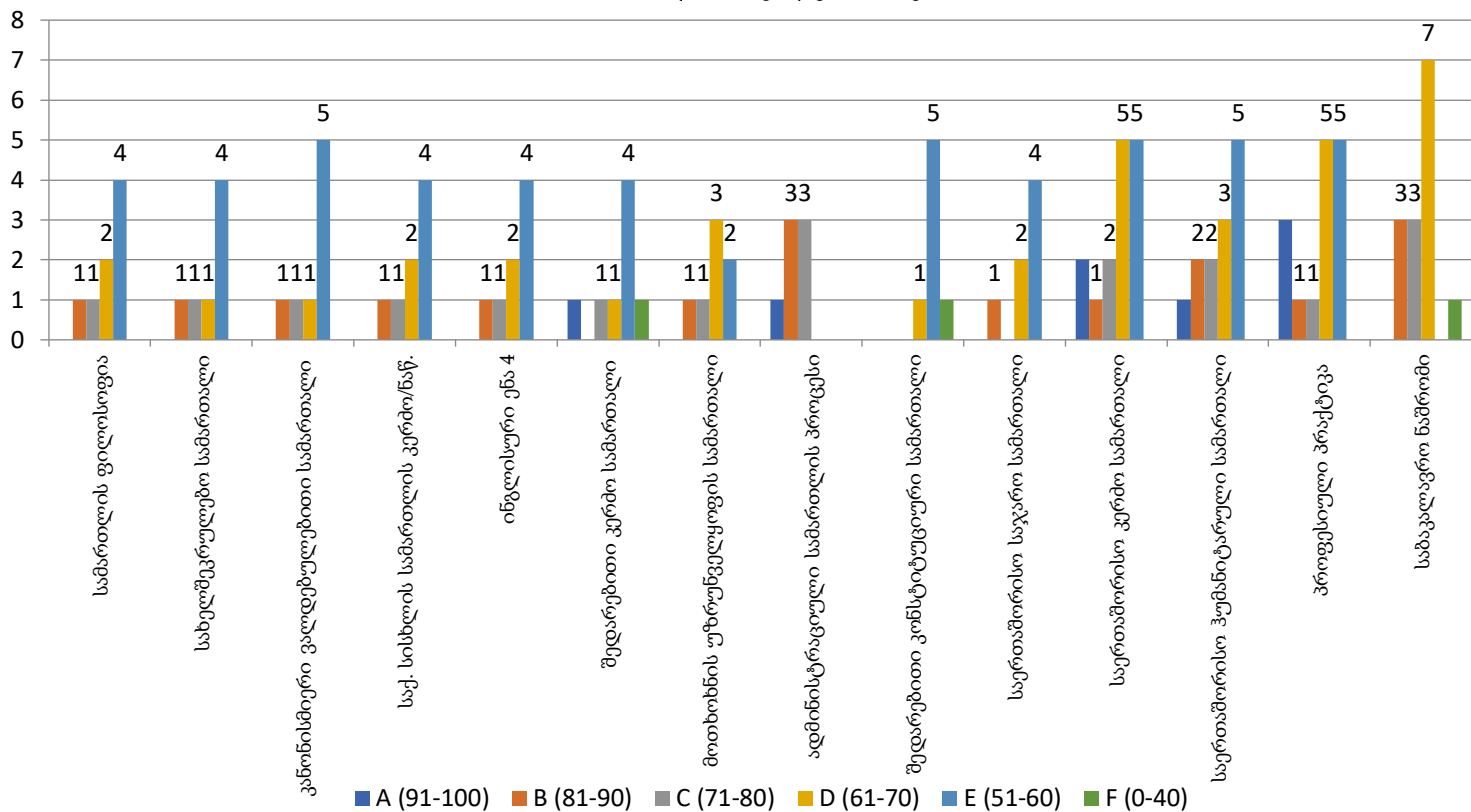
თბილისის ჰუმანიტარული სასწავლო უნივერსიტეტი
TBILISI HUMANITARIAN TEACHING UNIVERSITY

11	საერთაშორისო კერძო სამართალი	პროფ. ლ. ჭილაშვილი	2	1	2	5	5		15
პროცენტუალ მაჩვენებელი			13,3333 33	6,66667	13,3333	33,3333	33,3333		
12	საერთაშორისო ჰუმანიტარული სამართალი	ასოც. პროფ. დ. გეფერიძე	1	2	2	3	5		13
პროცენტუალ მაჩვენებელი			7,69230 77	15,3846	15,3846	23,0769	38,4615		
13	პროფესიული პრაქტიკა	პროფ. მ. ხვედელიძე	3	1	1	5	5		15
პროცენტუალ მაჩვენებელი			20	6,66667	6,66667	33,3333	33,3333		
14	საბაკალავრო ნაშრომი	პროფ. ლ. ჭილაშვილი, პრ. ლ. ნადინაიძე, პროფ. ა. ლორია, , ნ. დუდაშვილი. ლ. ფაფიაშვილი		3	3	7		1	14
პროცენტუალ მაჩვენებელი				21,4286	21,4286	50		7,142 86	



თბილისის ჰუმანიტარული სასწავლო უნივერსიტეტი
TBILISI HUMANITARIAN TEACHING UNIVERSITY

2020-2021 საგაზაფხულო სემესტრის აკადემიური მოსწრება
სამართლის საბაკალავრო პროგრამა





თბილისის ჰუმანიტარული სასწავლო უნივერსიტეტი
TBILISI HUMANITARIAN TEACHING UNIVERSITY

რეკომენდაციები სასწავლო კურსებისათვის

სასწავლო კურსების აკადემიური მოსწრების ანალიზისას გამოიკვეთა სასწავლო კურსები, რომლებშიც F შეფასება მიღებული აქვთ 10%-ზე მეტ სტუდენტს. ეს სასწავლო კურსებია: **შედარებითი კერძო სამართალი, შედარებითი კონსტიტუციური სამართალი.**

რაც შეეხება კრედიტების ტრანსფერისა და დაგროვების ევროპულ სისტემაში (ECTS) შემუშავებულია სტუდენტთა შეფასების რანჟირების სკალას, სტუდენტთა ძირითად ნაწილს საშუალო მოსწრება უნდა ჰქონდეს, ძალიან მაღალი და დაბალი ქულები კი – სტუდენტთა შესაბამისად 10–10%-ს (A-10%; B-25%, C-30%; D-25%, E-10%). აღნიშნული დიაპაზონიდან 20%-იანი გადახრა აღინიშნება გარკვეულ საგნებშიც.

ზემოაღნიშნული გარემოების გათვალისწინებით, ანალიზის შედეგები უნდა მიეწოდოთ პროგრამის ხელმძღვანელებს და ფაკულტეტის დეკანებს, შემდეგ ფაკულტეტის საბჭოსთან განიხილონ ამ სასწავლო კურსებისთვის შემდეგი რეკომენდაციები:

- სასწავლო კურსის სირთულე;
- დასწრების მაჩვენებელი;
- სასწავლო კურსებისათვის დაიგეგმოს, არსებობის შემთხვევაში გაიზარდოს საათები ჯგუფურ და ინდივიდუალურ კონსულტაციებზე;
- დავალებების სიცხადეზე;
- პრაქტიკულ სამუშაოებზე გამოყენებული სწავლების მეთოდები;
- შეფასების ფორმები და მეთოდები;
- თემატიკა;
- სწავლა-სწავლების მეთოდები;
- კრედიტების/საათების განაწილება დროში;
- ჯგუფში სტუდენტთა ოდენობა;
- ლიტერატურაზე ხელმისაწვდომობა, ლიტერატურის სირთულე, ენა
- სასწავლო პროცესის ორგანიზების თავისებურებები და ა. შ



ბიზნესის ადმინისტრირების ქართულენოვანი საბაკალავრო პროგრამა.

ცხრილში მოცემულია ბიზნესის ადმინისტრირების ქართულენოვანი საბაკალავრო პროგრამის სასწავლო კურსები, სასწავლო კურსებზე დარეგისტრირებული სტუდენტთა რაოდენობა და პროცენტული მაჩვენებელი (სასწავლო კურსზე დარეგისტრირებულ სტუდენტთა საერთო რაოდენობიდან რამდენმა პროცენტმა მიიღო A, B, C, D, E და F შეფასებები). მონაცემების საფუძველზე აგებულია სვეტოვანი დიაგრამა. ცხრილში და დიაგრამაზე ჩანს, რომ 4 საგანში სტუდენტთა გარკვეულ რაოდენობას მიღებული აქვთ უარყოფითი შეფასება. ეს საგნებია:

მარკეტინგის საფუძვლები - 8 დარეგისტრირებულ სტუდენტისგან 1 სტუდენტმა მიიღო უარყოფითი შეფასება, რაც შეადგენს 12,5%-ს.

ოპერაციათა მენეჯმენტი - 6 დარეგისტრირებულ სტუდენტისგან 2 სტუდენტმა მიიღო უარყოფითი შეფასება, რაც შეადგენს 33,3333%-ს.

სამეწარმეო სამართალი - 8 დარეგისტრირებულ სტუდენტისგან 1 სტუდენტმა მიიღო უარყოფითი შეფასება, რაც შეადგენს 12,5%-ს.

ფირმის ეკონომიკა – 6 დარეგისტრირებულ სტუდენტისგან 1 სტუდენტმა მიიღო უარყოფითი შეფასება, რაც შეადგენს 16,7%-ს.



თბილისის ჰუმანიტარული სასწავლო უნივერსიტეტი
TBILISI HUMANITARIAN TEACHING UNIVERSITY

№	საგანი	ლექტორი	შეფასებები						სტუდენტთა საერთო რაოდენობა
			A (91-100)	B (81-90)	C (71-80)	D (61-70)	E (51-60)	F (0-40)	
1	საქართველოს ეკონომიკა	ასოც.პრ. გივი მაკალათია	1	1	1	3	7		13
პროცენტული მაჩვენებელი			7,692307692	7,692308	7,692308	23.0769	53,84615		
2	ფინანსური აღრიცხვა	ასოც. პროფ. ნუნუ აჩუაშვილი	1	2	2	2	2		9
პროცენტული მაჩვენებელი			11,11111111	22,22222	22,22222	22,22222	22,22222		
3	ინგლისური ენა IV	ასოც. პროფ. მათა ალაია		2	2	2	4		10
პროცენტული მაჩვენებელი				20	20	20	40		
4	ბიზნესის ეთიკა და საქმიანი ეტიკეტი	ასოც. პროფ. ირინა ბენია	1	1	1	2	4		9
პროცენტული მაჩვენებელი			11,11111111	11,11111	11,11111	22,22222	44,44444		
5	მარკეტინგის საფუძვლები	ასოც. პროფ. ნინო ქეცბაია		1	2	2	2	1	8
პროცენტული მაჩვენებელი				12,5	25	25	25	12,5	
6	ორგანიზაციული ქცევა	პროფ. ირმა დიხამინჯია		1	1	3	3		8
პროცენტული მაჩვენებელი				12,5	12,5	37,5	37,5		
7	ოპერაციული მენეჯმენტი	ასოც. პროფ. ირმა მოლაშხია	1	1	1	1		2	6
პროცენტული მაჩვენებელი			16,6666667	16,6667	16,6667	16,6667		33,33333	

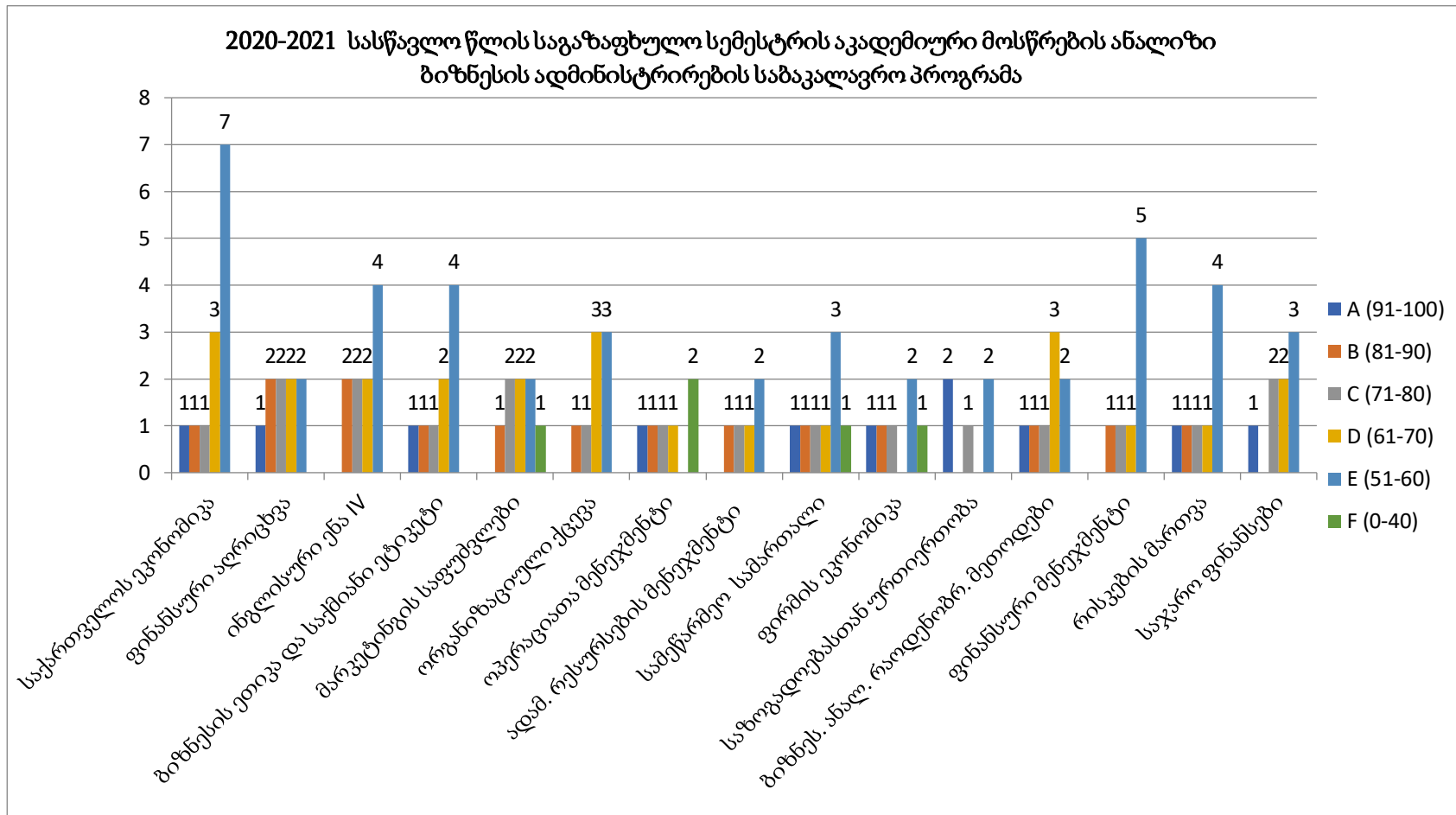


თბილისის ჰუმანიტარული სასწავლო უნივერსიტეტი
TBILISI HUMANITARIAN TEACHING UNIVERSITY

8	ადამ. რესურსების მენეჯმენტი	პროფ. ნონა გელიტაშვილი		1	1	1	2		5
პროცენტული მაჩვენებელი				20	20	20	40		
9	სამეწარმეო სამართალი	ასისტენტი ნიკა დუდაშვილი	1	1	1	1	3	1	8
პროცენტული მაჩვენებელი			12,5	12,5	12,5	12,5	37,5	12,5	
10	ფირმის ეკონომიკა	პროფ.მადონა გელაშვილი	1	1	1		2	1	6
პროცენტული მაჩვენებელი			16,66666667	16,66667	16,66667		33,33333	16,66667	
11	საზოგადოებასთან ურთიერთობა	ასოც.პროფ. ნინო ქეცბაია	2		1		2		5
პროცენტული მაჩვენებელი			40		20		40		
12	ბიზნეს. ანალ. რაოდენობრ. მეთოდები	ასოც.პროფ. თამარ ბერიძე	1	1	1	3	2		8
პროცენტული მაჩვენებელი			12,5	12,5	12,5	37,5	25		
13	ფინანსური მენეჯმენტი	ასოც.პროფ. მედეა ჭელიძე		1	1	1	5		8
პროცენტული მაჩვენებელი				12,5	12,5	12,5	62,5		
14	რისკების მართვა	ასის.-პროფ. ზვიად ვეკუა	1	1	1	1	4		8
პროცენტული მაჩვენებელი			12,5	12,5	12,5	12,5	50		
15	საჯარო ფინანსები	პროფ. ბესარიონ ნაყოფია	1		2	2	3		8
პროცენტული მაჩვენებელი			12,5		25	25	37,5		



თბილისის ჰუმანიტარული სასწავლო უნივერსიტეტი
TBILISI HUMANITARIAN TEACHING UNIVERSITY





რეკომენდაციები სასწავლო კურსებისათვის

სასწავლო კურსების აკადემიური მოსწრების ანალიზისას გამოიკვეთა სასწავლო კურსები, რომლებშიც F შეფასება მიღებული აქვთ 10%-ზე მეტ სტუდენტს. ეს სასწავლო კურსებია: **მარკეტინგის საფუძვლები, ოპერაციათა მენეჯმენტი, სამეწარმეო სამართალი, ფირმის ეკონომიკა.**

რაც შეეხება კრედიტების ტრანსფერისა და დაგროვების ევროპულ სისტემაში (ECTS) შემუშავებულია სტუდენტთა შეფასების რანჟირების სკალას, სტუდენტთა ძირითად ნაწილს საშუალო მოსწრება უნდა ჰქონდეს, ძალიან მაღალი და დაბალი ქულები კი – სტუდენტთა შესაბამისად 10 –10%-ს (A-10%; B-25%, C-30%; D-25%, E-10%). აღნიშნული დიაპაზონიდან 20%-იანი გადახრა აღინიშნება გარკვეულ საგნებშიც.

ზემოაღნიშნული გარემოების გათვალისწინებით, ანალიზის შედეგები უნდა მიეწოდოს პროგრამის ხელმძღვანელებს და ფაკულტეტის დეკანებს, შემდეგ ფაკულტეტის საბჭოსთან განიხილონ ამ სასწავლო კურსებისთვის შემდეგი რეკომენდაციები პროგრამების მოდიფიცირებისათვის:

- სასწავლო კურსის სირთულე;
- დასწრების მაჩვენებელი;
- სასწავლო კურსებისათვის დაიგეგმოს, არსებობის შემთხვევაში გაიზარდოს საათები ჯგუფურ და ინდივიდუალურ კონსულტაციებზე;
- დავალებების სიცხადეზე;
- პრაქტიკულ სამუშაოებზე გამოყენებული სწავლების მეთოდები;
- შეფასების ფორმები და მეთოდები;
- თემატიკა;
- სწავლა-სწავლების მეთოდები;
- კრედიტების/საათების განაწილება დროში;
- ჯგუფში სტუდენტთა ოდენობა;



თბილისის ჰუმანიტარული სასწავლო უნივერსიტეტი
TBILISI HUMANITARIAN TEACHING UNIVERSITY

- ლიტერატურაზე ხელმისაწვდომობა, ლიტერატურის სირთულე, ენა;
- სასწავლო პროცესის ორგანიზების თავისებურებები და ა. შ



თბილისის ჰუმანიტარული სასწავლო უნივერსიტეტი
TBILISI HUMANITARIAN TEACHING UNIVERSITY

ტურიზმის საბაკალავრო პროგრამა.

ცხრილში მოცემულია ტურიზმის საბაკალავრო პროგრამის სასწავლო კურსები, სასწავლო კურსებზე დარეგისტრირებული სტუდენტთა რაოდენობა და პროცენტული მაჩვენებელი (სასწავლო კურსზე დარეგისტრირებულ სტუდენტთა საერთო რაოდენობიდან რამდენმა პროცენტმა მიიღო A, B, C, D, E და F შეფასებები). მონაცემების საფუძველზე აგებულია სვეტოვანი დიაგრამა. ცხრილში და დიაგრამაზე ჩანს, რომ არცერთ საგანში სტუდენტებს არ აქვთ მიღებული უარყოფითი შეფასება.



თბილისის ჰუმანიტარული სასწავლო უნივერსიტეტი
TBILISI HUMANITARIAN TEACHING UNIVERSITY

№	საგანი	ლექტორი	შეფასებები						სტუდენტთა საერთო რაოდენობა
			A (91-100)	B (81-90)	C (71-80)	D (61-70)	E (51-60)	F (0-40)	
1	ტურისტულ-რეკრეაციული რესურსები	ასოც. პროფ. მაია მელაძე				2	1		3
პროცენტული მაჩვენებელი						66,66667	33,33333		
2	ტურიზმის მენეჯმენტი	ასოც. პროფ. მაია მელაძე		1	1	1	1		4
პროცენტული მაჩვენებელი				25	25	25	25		
3	ინგლისური 4	ასოც. პროფ. მაია ალაია			1	1	1		3
პროცენტული მაჩვენებელი					33,33333	33,33333	33,33333		
4	ადამ. რესურსების მენეჯმენტი	პროფ. ნონა გელიტაშვილი				2	1		3
პროცენტული მაჩვენებელი						66.66667	33,33333		
5	მარკეტინგის საფუძვლები	ასოც. პროფ. ნინო ქეცბაია		1		1	1		3
პროცენტული მაჩვენებელი				33,33333		33,33333	33,33333		
6	მუზეუმ. და სამუხ. საქმის საფუძ.	უფროსი მასწ. ნოდარ ბერულავა	1		1		1		3
პროცენტული მაჩვენებელი			33,33333333		33,33333		33,33333		
7	ტუროპერეტიინგი	ასოც. პროფ. მაია მელაძე		1	1	1	3		6
პროცენტული მაჩვენებელი				16,66667	16,66667	16,66667	50		
8	საქართველოს ეკონომიკა	ასოც. პრ. გივი მაკალათია				1	5		6
პროცენტული მაჩვენებელი						16,66667	83,33333		



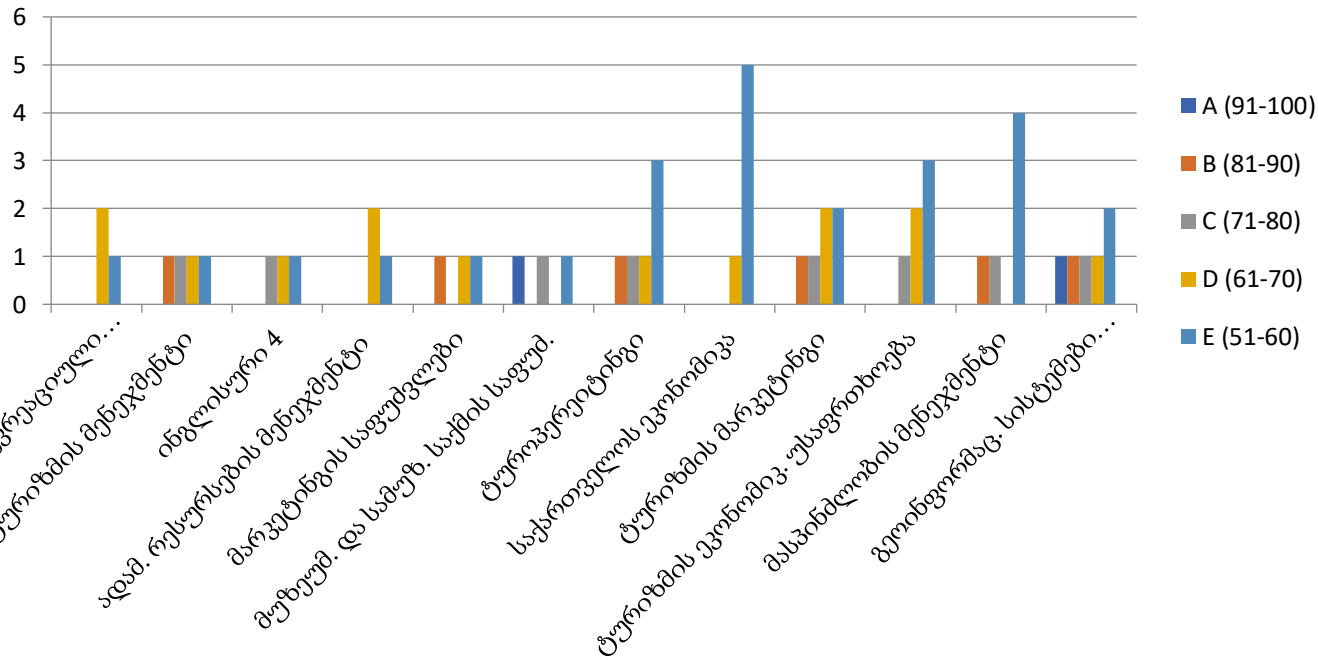
თბილისის ჰუმანიტარული სასწავლო უნივერსიტეტი
TBILISI HUMANITARIAN TEACHING UNIVERSITY

9	ტურიზმის მარკეტინგი	ასოც. პროფ. მათა მელაძე		1	1	2	2		6
პროცენტული მაჩვენებელი				16,66667	16,66667	33,33333	33,33333		
10	ტურიზმის ეკონომიკ. უსაფრთხოება	ასოც. პრ. გივი მაკალათია			1	2	3		6
პროცენტული მაჩვენებელი					16,66667	33,33333	50		
11	მასპინძლობის მენეჯმენტი	მასწ. სოფიკო ჯვარშიეშვილი		1	1		4		6
პროცენტული მაჩვენებელი				16,66667	16,66667		66,66667		
12	გეოინფორმაც. სისტემები ტურიზმში	მასწ. სოფიკო ჯვარშიეშვილი	1	1	1	1	2		6
პროცენტული მაჩვენებელი			16,6666667	16,66667	16,66667	16,66667	33,33333		



თბილისის ჰუმანიტარული სასწავლო უნივერსიტეტი
TBILISI HUMANITARIAN TEACHING UNIVERSITY

2020-2021 სასწავლო წლის საგაზაფხულო სემესტრის აკადემიური მოსწრების ანალიზი
ტურიზმის საბაკალავრო პროგრამა





თბილისის ჰუმანიტარული სასწავლო უნივერსიტეტი
TBILISI HUMANITARIAN TEACHING UNIVERSITY

სასწავლო კურსების აკადემიური მოსწრების ანალიზისას არ გამოიკვეთილა სასწავლო კურსები, რომლებშიც სტუდენტებს მიღებული აქვთ F შეფასება.

რაც შეეხება კრედიტების ტრანსფერისა და დაგროვების ევროპულ სისტემაში (ECTS) შემუშავებულია სტუდენტთა შეფასების რანჟირების სკალას, სტუდენტთა ძირითად ნაწილს საშუალო მოსწრება უნდა ჰქონდეს, ძალიან მაღალი და დაბალი ქულები კი – სტუდენტთა შესაბამისად 10 –10%-ს (A-10%; B-25%, C-30%; D-25%, E-10%). ტურიზმის საბაკალავრო პროგრამაზე აღნიშნული დიაპაზონიდან 20%-იანი გადახრა სტუდენტთა მცირე რაოდენობის გათვალისწინებით არ წარმოადგენს საგანგაშო მაჩვენებელს, რომელზეც გასატარებელი იქნებოდა შესაბამისი ღონისძიებები სწავლის შედეგების და მისი მიღწევის გზების გადახედვის თაობაზე.

ამდენად, ზემოაღნიშნული გარემოების გათვალისწინებით ტურიზმის საბაკალავრო პროგრამაზე სტუდენტების აკადემიური მოსწრების ანალიზის შედეგად გამოვლენილი გარემოებები, კერძოდ სტუდენტების მცირე რაოდენობა და მათ მიერ მიღებული შედეგები, არ იძლევა ისეთ სურათს, რომელიც მონაცემების განზოგადების, პროცენტული განაწილების დინამიკის შესწავლის შესაძლებლობას მოგვცემდა. შესაბამისად, სასწავლო პროცესის სამსახურის მიერ რეკომენდაციების შემუშავების საჭიროება სწავლის შედეგების და მისი მიღწევის გზების გადახედვის მიმართულებით თჰუ-ში მოქმედი საგანმანათლებლო პროგრამის სწავლის შედეგების შეფასების მექანიზმის გათვალისწინებით არ არსებობს.



ბიზნესის ადმინისტრირების რუსულენოვანი საბაკალავრო პროგრამა.

ცხრილში მოცემულია ბიზნესის ადმინისტრირების რუსულენოვანისაბაკალავრო პროგრამის სასწავლო კურსები, სასწავლო კურსებზე დარეგისტრირებული სტუდენტთა რაოდენობა და პროცენტული მაჩვენებელი (სასწავლო კურსზე დარეგისტრირებულ სტუდენტთა საერთო რაოდენობიდან რამდენმა პროცენტმა მიიღო A, B, C, D, E და F შეფასებები). მონაცემების საფუძველზე აგებულია სვეტოვანი დიაგრამა. ცხრილში და დიაგრამაზე ჩანს, რომ 22 საგანში სტუდენტთა გარკვეულ რაოდენობას მიღებული აქვთ უარყოფითი შეფასება. ეს საგნებია:

ოპერაციული მენეჯმენტი - 21 დარეგისტრირებულ სტუდენტისგან 5 სტუდენტმა მიიღო უარყოფითი შეფასება, რაც შეადგენს 28,81%-ს.

მაკროეკონომიკა- 16 დარეგისტრირებულ სტუდენტისგან 1 სტუდენტმა მიიღო უარყოფითი შეფასება, რაც შეადგენს 6.25%-ს.

სამეწარმეო საქმე - 18 დარეგისტრირებულ სტუდენტისგან 1 სტუდენტმა მიიღო უარყოფითი შეფასება, რაც შეადგენს 5.6%-ს.

მსოფლიო ეკონომიკა- 16 დარეგისტრირებულ სტუდენტისგან 1 სტუდენტმა მიიღო უარყოფითი შეფასება, რაც შეადგენს 6.25%-ს.

პროექტების მართვა- 16 დარეგისტრირებულ სტუდენტისგან 2 სტუდენტმა მიიღო უარყოფითი შეფასება, რაც შეადგენს 12.5%-ს.

მედიცინის ისტორია- 16 დარეგისტრირებულ სტუდენტისგან 2 სტუდენტმა მიიღო უარყოფითი შეფასება, რაც შეადგენს 12.5%-ს.

ექიმის მოღვაწეობის იურიდიული საფუძვლები- 15 დარეგისტრირებულ სტუდენტისგან 3 სტუდენტმა მიიღო უარყოფითი შეფასება, რაც შეადგენს 20%-ს.

ადამიანური რესურსების მენეჯმენტი- 12 დარეგისტრირებულ სტუდენტისგან 1 სტუდენტმა მიიღო უარყოფითი შეფასება, რაც შეადგენს 8.3 %-ს.

ინგლისური ენა IV- 11 დარეგისტრირებულ სტუდენტისგან 1 სტუდენტმა მიიღო უარყოფითი შეფასება, რაც შეადგენს 9.1 %-ს.

საერთაშორისო მენეჯმენტი- 38 დარეგისტრირებულ სტუდენტისგან 3 სტუდენტმა მიიღო უარყოფითი შეფასება, რაც შეადგენს 7.9 %-ს.

ბიზნეს ეთიკა - 10 დარეგისტრირებულ სტუდენტისგან 3 სტუდენტმა მიიღო უარყოფითი შეფასება, რაც შეადგენს 30 %-ს.



თბილისის ჰუმანიტარული სასწავლო უნივერსიტეტი
TBILISI HUMANITARIAN TEACHING UNIVERSITY

შესავალი ფილოსოფიაში - 34 დარეგისტრირებულ სტუდენტისგან 4 სტუდენტმა მიიღო უარყოფითი შეფასება, რაც შეადგენს 11,76%-ს.

მიკროეკონომიკის პრინციპები - 7 დარეგისტრირებულ სტუდენტისგან 1 სტუდენტმა მიიღო უარყოფითი შეფასება, რაც შეადგენს 14.3 %-ს.

კალკულუსი I - 7 დარეგისტრირებულ სტუდენტისგან 1 სტუდენტმა მიიღო უარყოფითი შეფასება, რაც შეადგენს 14.3%-ს.

ინგლისური ენა I - 7 დარეგისტრირებულ სტუდენტისგან 1 სტუდენტმა მიიღო უარყოფითი შეფასება, რაც შეადგენს 14.3%-ს.

ბუღალტრული აღრიცხვის საფუძვლები - 8 დარეგისტრირებულ სტუდენტისგან 1 სტუდენტმა მიიღო უარყოფითი შეფასება, რაც შეადგენს 12.5%-ს.

ფინანსების მართვა - 27 დარეგისტრირებულ სტუდენტისგან 1 სტუდენტმა მიიღო უარყოფითი შეფასება, რაც შეადგენს 3,7 %-ს.



თბილისის ჰუმანიტარული სასწავლო უნივერსიტეტი
TBILISI HUMANITARIAN TEACHING UNIVERSITY

№	საგანი	ფეკტორი	შეფასების სისტემა						სტუდენტთა რაოდენობა
			A (91-100)	B (81-90)	C (71-80)	D (61-70)	E (51-60)	F (0-40)	
1	ოპერაციული მენეჯმენტი	ასოც. პროფ. ი. მოლაშხია		1		3	12	5	21
პროცენტული მაჩვენებელი				4.7619047 62		14.285714 29	57.14286	23.80952	
2	მაკროეკონომიკა	პროფ. ნ. გელიტაშვილი		2	5	5	3	1	16
პროცენტული მაჩვენებელი				12.5	31.25	31.25	18.75	6.25	
3	სამეწარმო საქმე	მასწავლებელი ი. სადალაშვილი		3	5	5	4	1	18
პროცენტული მაჩვენებელი				16.666666 67	27.77778	27.77777 78	22.22222	5.555556	
4	მსოფლიო ეკონომიკა	ასისტენტ-პროფ. თ. საჯაია		2	2	7	4	1	16
პროცენტული მაჩვენებელი				12.5	12.5	43.75	25	6.25	
5	პროექტების მართვა	ასოც. პროფ. ი. მოლაშხია	1	2	2	5	4	2	16
პროცენტული მაჩვენებელი			6.25	12.5	12.5	31.25	25	12.5	
6	ინოვაციური მენეჯმენტი	მასწავლებელი ს. ჯვარშიშვილი	1	4	12	10	7		34
პროცენტული მაჩვენებელი			2.94117647 1	11.764705 88	35.29412	29.411764 71	20.58824		
7	მედიცინის ისტორია	უფროსი მასწავლებელი ა. რევიშვილი		1	3	7	3	2	16
პროცენტული მაჩვენებელი				6.25	18.75	43.75	18.75	12.5	



თბილისის ჰუმანიტარული სასწავლო უნივერსიტეტი
TBILISI HUMANITARIAN TEACHING UNIVERSITY

8	ექიმის მოღვაწეობის იურიდიული საფუძვლები	მასწავლებელი ი. სადალაშვილი		2	5	3	2	3	15
პროცენტული მაჩვენებელი				13.3333333	33.3333	20	13.3333	20	
9	ბიზნეს სტატისტიკა	უფროსი მასწ. მარინა ბალათურია	2	3	2	2	3		12
პროცენტული მაჩვენებელი			16.666667	25	16.6667	16.6666667	25		
10	ადამიანური რესურსების მენეჯმენტი	პროფ. ნონა გელიტაშვილი	1	2	2	3	3	1	12
პროცენტული მაჩვენებელი			8.33333333	16.6666667	16.6667	25	25	8.33333	
11	საბანკო საქმე	პროფ. ბესარიონ ნაყოფია	1	2	2	5	5		15
პროცენტული მაჩვენებელი			6.6666667	13.3333333	13.3333	33.3333333	33.3333		
12	თანამ. ინფორმაციული ტექნოლოგიები	ასოც. პროფ. ნანა ბიჩენოვი	2	1	3	3	1		10
პროცენტული მაჩვენებელი			20	10	30	30	10		
13	ინფორმაციული ტექნოლოგიები ბიზნესში	ასოც. პროფ. ნანა ბიჩენოვი					2		2
პროცენტული მაჩვენებელი							100		
14	ინგლისური ენა IV	უფროსი მასწ. მაია აღაია	1	1	2	1	5	1	11
პროცენტული მაჩვენებელი			9.0909091	9.0909090	18.1818	9.0909090	45.4545	9.09091	
15	საერთაშორისო მენეჯმენტი	ასისტენტ-პროფ. თამარა საჯაია		2	3	8	22	3	38
პროცენტული მაჩვენებელი				5.2631578	7.89474	21.052631	57.8947	7.89474	



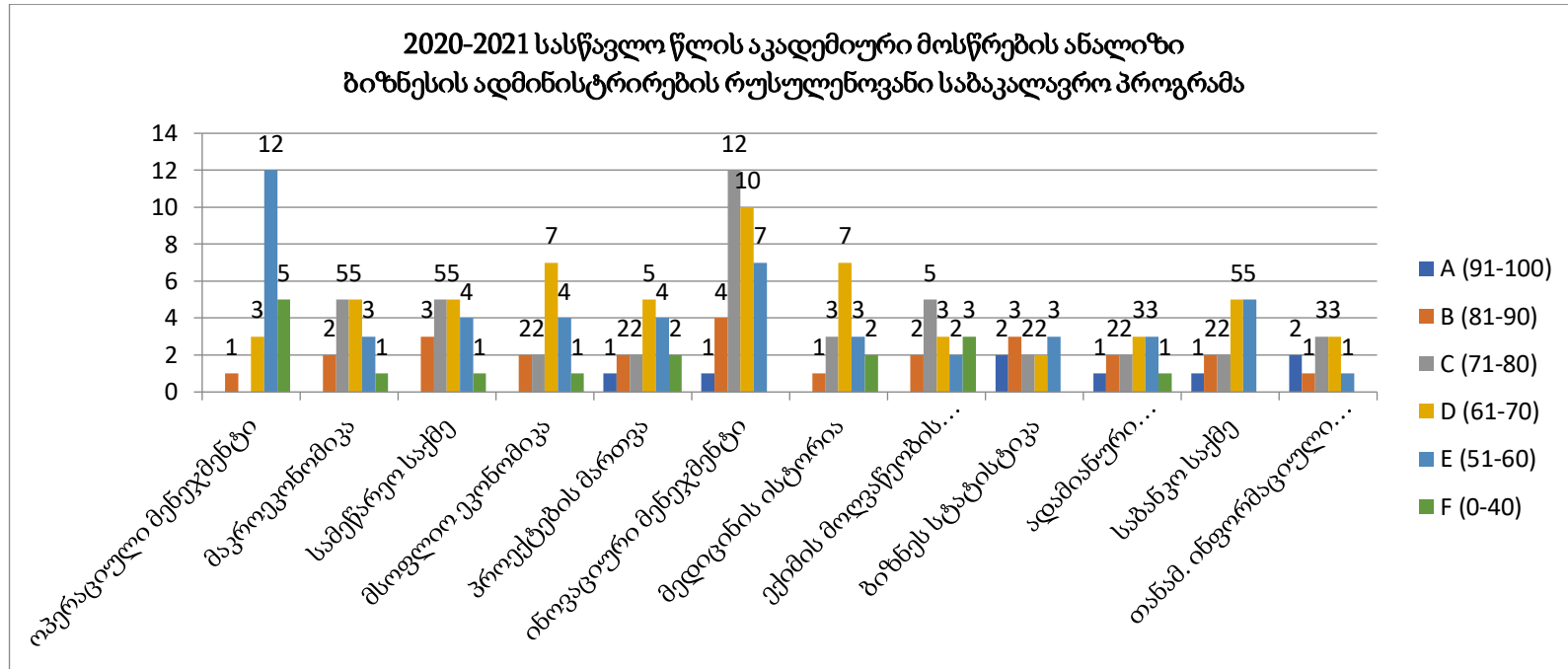
თბილისის ჰუმანიტარული სასწავლო უნივერსიტეტი
TBILISI HUMANITARIAN TEACHING UNIVERSITY

16	ბიზნეს ეტიკა	ასოც. პროფ. ირინა ბენია	1	1	1	1	3	3	10
პროცენტული მაჩვენებელი			10	10	10	10	30	30	
17	შესავალი ფილოსოფიაში	უფროსი მასწ. ნაირა ბერია	7	9	5	4	5	4	34
პროცენტული მაჩვენებელი			20,588235	26,4706	14,7059	11,7647	14,7059	11,7647	
18	მიკროეკონომიკის პრინციპები	ასისტენტ-პროფ. თამარა საჯაია		1	1	1	3	1	7
პროცენტული მაჩვენებელი				14.2857143	14.2857	14.2857143	42.8571	14.2857	
19	კალკულუსი I	უფროსი მასწ. ლიანა ყანჩაველი		2	1	2	1	1	7
პროცენტული მაჩვენებელი				28.5714286	14.2857	28.5714286	14.2857	14.2857	
20	ინგლისური ენა I	უფროსი მასწ. მანანა მათიაშვილი	2		1	2	1	1	7
პროცენტული მაჩვენებელი			28.571429		14.2857	28.5714286	14.2857	14.2857	
21	აკადემიური წერა	მასწ. მეგი როსტიაშვილი-წიკლაური	2	2	1	1	1		7
პროცენტული მაჩვენებელი			28.571429	28.5714286	14.2857	14.2857143	14.2857		
22	ბულალტრული აღრიცხვის საფუძვლები	უფროსი მასწ.მ. ბალათურია	2	1	1	1	2	1	8
პროცენტული მაჩვენებელი			25	12.5	12.5	12.5	25	12.5	
23	ფინანსების მართვა	ასოც. პროფ. მ. ჭელიძე	2			4	20	1	27
პროცენტული მაჩვენებელი			7,4074074			14,8148	74,0741	3,7037	



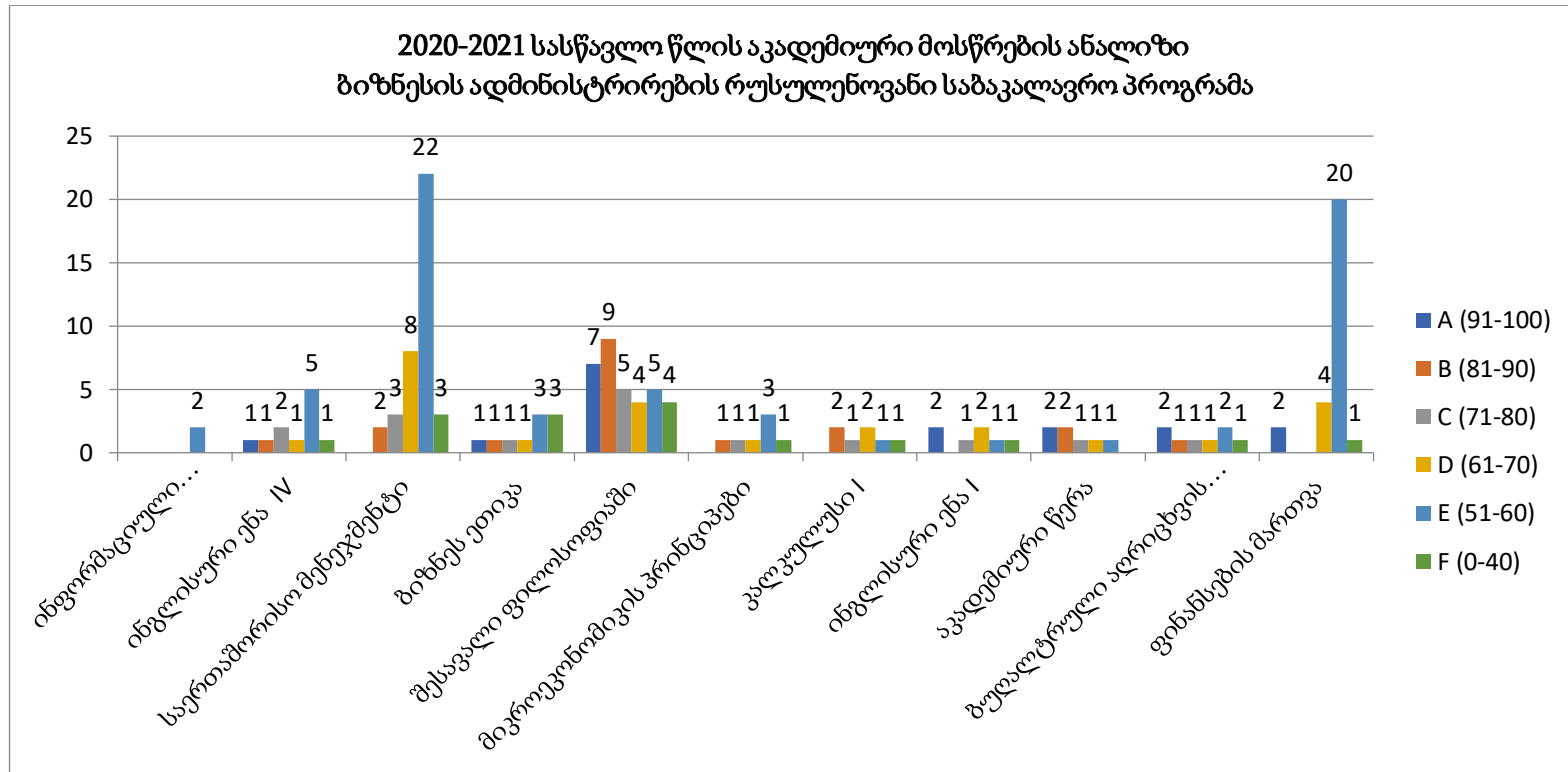
თბილისის ჰუმანიტარული სასწავლო უნივერსიტეტი
TBILISI HUMANITARIAN TEACHING UNIVERSITY

2020-2021 სასწავლო წლის აკადემიური მოსწრების ანალიზი
ბიზნესის ადმინისტრირების რუსულენოვანი საბაკალავრო პროგრამა





თბილისის ჰუმანიტარული სასწავლო უნივერსიტეტი
TBILISI HUMANITARIAN TEACHING UNIVERSITY





რეკომენდაციები სასწავლო კურსებისათვის

სასწავლო კურსების აკადემიური მოსწრების ანალიზისას გამოიკვეთა სასწავლო კურსები, რომლებშიც F შეფასება 10%-ზე მეტ სტუდენტს აქვს მიღებული: **ოპერაციული მენეჯმენტი, პროექტების მართვა, მედიცინის ისტორია, ექიმის მოღვაწეობის იურიდიული საფუძვლები, ბიზნეს ეთიკა, შესავალი ფილოსოფიაში, მიკროეკონომიკის პრინციპები, კალკულუსი I, ინგლისური ენა I, ბუნებრივი ადრიცხვის საფუძვლები.**

რაც შეეხება კრედიტების ტრანსფერისა და დაგროვების ევროპულ სისტემაში (ECTS) შემუშავებულია სტუდენტთა შეფასების რანჟირების სკალას, სტუდენტთა ძირითად ნაწილს საშუალო მოსწრება უნდა ჰქონდეს, ძალიან მაღალი და დაბალი ქულები კი – სტუდენტთა შესაბამისად 10–10%-ს (A-10%; B-25%, C-30%; D-25%, E-10%). აღნიშნული დიაპაზონიდან 20%-იანი გადახრა აღინიშნება გარკვეულ საგნებშიც.

ზემოაღნიშნული გარემოების გათვალისწინებით, ანალიზის შედეგები უნდა მიეწოდოთ პროგრამის ხელმძღვანელებს და ფაკულტეტის დეკანებს, შემდეგ ფაკულტეტის საბჭოსთან განიხილონ ამ სასწავლო კურსებისთვის შემდეგი რეკომენდაციები:

- სასწავლო კურსის სირთულე;
- დასწრების მაჩვენებელი;
- სასწავლო კურსებისათვის დაიგეგმოს, არსებობის შემთხვევაში გაიზარდოს საათები ჯგუფურ და ინდივიდუალურ კონსულტაციებზე;
- დავალებების სიცხადეზე;
- პრაქტიკულ სამუშაოებზე გამოყენებული სწავლების მეთოდებზე;
- შეფასების ფორმები და მეთოდები;
- თემატიკა;
- სწავლა-სწავლების მეთოდები;
- კრედიტების/საათების განაწილება დროში;
- ჯგუფში სტუდენტთა ოდენობა;
- ლიტერატურაზე ხელმისაწვდომობა, ლიტერატურის სირთულე, ენა;
- სასწავლო პროცესის ორგანიზების თავისებურებები და ა. შ



ფარმაციის საბაკალავრო პროგრამა.

ცხრილში მოცემულია *ფარმაციის საბაკალავრო პროგრამის* სასწავლო კურსები, სასწავლო კურსებზე დარეგისტრირებული სტუდენტთა რაოდენობა და პროცენტული მაჩვენებელი (სასწავლო კურსზე დარეგისტრირებულ სტუდენტთა საერთო რაოდენობიდან რამდენმა პროცენტმა მიიღო A, B, C, D, E და F შეფასებები). მონაცემების საფუძველზე აგებულია სვეტოვანი დიაგრამა. ცხრილში და დიაგრამაზე ჩანს, რომ არცერთ საგანში არ არის მიღებული უარყოფითი შეფასება.



თბილისის ჰუმანიტარული სასწავლო უნივერსიტეტი
TBILISI HUMANITARIAN TEACHING UNIVERSITY

№	საგანი	ლექტორი	შეფასებები						სტუდენტთა საერთო რაოდენობა
			A (91-100)	B (81-90)	C (71-80)	D (61-70)	E (51-60)	F (0-40)	
1	ფრმაცევალი ქიმია II	ასოც. პროფ მეგი კახაბროშვილი	0	1	1	3	0	0	5
პროცენტულ მაჩვენებელ			0	20	20	60	0	0	
2	ფრმაცევალი მენეჯმენტისა და მარგეტინგის პრინციპები მანანა ოჯანიძე	პროფესორი მანანა ოჯანიძე	0	1	2	2	0	0	5
პროცენტულ მაჩვენებელ			0	20	40	40	0	0	
3	ზოგად მედიცინის საფუძვლები	ჯორჯი მასწ. ეკატერინე სანიკიძე	0	0	1	3	1	0	5
პროცენტულ მაჩვენებელ			0	0	20	60	20	0	
4	ფრმაცევალი ტექნოლოგია II	ასოც. პროფ მერაბ ლეკვიძე	2	3	0	0	0	0	5
პროცენტულ მაჩვენებელ			40	60	0	0	0	0	
5	სოციალური ფრმაცია	ასოც. პროფ მერაბ ლეკვიძე	0	3	2	0	0	0	5
პროცენტულ მაჩვენებელ			0	60	40	0	0	0	
6	სამედიცინო მიკრობიოლოგია და ვირუსოლოგია	ასისტენტ ირინა ხატაშვილი	1	2	2	0	0	0	5
პროცენტულ მაჩვენებელ			20	40	40	0	0	0	
7	მედიცინის ისტორია	ასოც. პროფ აზრევოშვილი	1	4	0	0	0	0	5
პროცენტულ მაჩვენებელ			20	80	0	0	0	0	
8	ფრმაკონფია II	ასოც. პროფ მარინე შავლყაძე	2	3	0	0	0	0	5



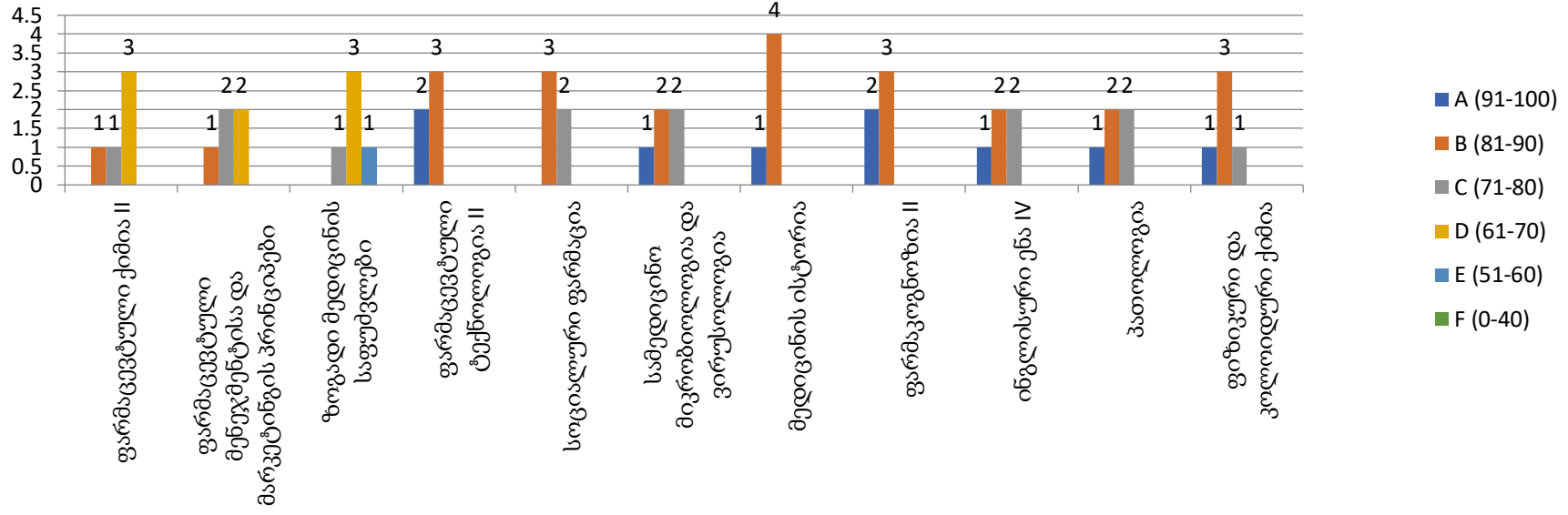
თბილისის ჰუმანიტარული სასწავლო უნივერსიტეტი
TBILISI HUMANITARIAN TEACHING UNIVERSITY

პროექტულ მაჩვენებელ			40	60	0	0	0	0	
9	ინგლისური ენა IV	პროფ მანანა მათაშვილი	1	2	2	0	0	0	5
პროექტულ მაჩვენებელ			20	40	40	0	0	0	
10	პათოლოგია	პროფ თათა მუსიძე	1	2	2	0	0	0	5
პროექტულ მაჩვენებელ			20	40	40	0	0	0	
11	ფიზიკური და კოლიდური ქიმია	ასოც. პროფ იმედი რუბაშვილი	1	3	1	0	0	0	5
პროექტულ მაჩვენებელ			20	60	20	0	0	0	



თბილისის ჰუმანитарული სასწავლო უნივერსიტეტი
TBILISI HUMANITARIAN TEACHING UNIVERSITY

2020-2021 საგაზაფხულო სემესტრის აკადემიური მოსწრება
ფარმაციის საბაკალავრო პროგრამა





თბილისის ჰუმანიტარული სასწავლო უნივერსიტეტი
TBILISI HUMANITARIAN TEACHING UNIVERSITY

რეკომენდაციები სასწავლო კურსებისათვის

სასწავლო კურსების აკადემიური მოსწრების ანალიზისას არ გამოიკვეთილა სასწავლო კურსები, რომლებშიც სტუდენტებს მიღებული აქვთ F შეფასება.

რაც შეეხება კრედიტების ტრანსფერისა და დაგროვების ევროპულ სისტემაში (ECTS) შემუშავებულია სტუდენტთა შეფასების რანჟირების სკალას, სტუდენტთა ძირითად ნაწილს საშუალო მოსწრება უნდა ჰქონდეს, ძალიან მაღალი და დაბალი ქულები კი – სტუდენტთა შესაბამისად 10 – 10%-ს (A-10%; B-25%, C-30%; D-25%, E-10%). ვინაიდან ფარმაციის საბაკალავრო პროგრამაზე ერთ საგანზე დარეგისტრირებულ სტუდენტთა რაოდენობა არ აღემატება ხუთს, აღნიშნული დიაპაზონიდან 20%-იანი გადახრა სტუდენტთა რაოდენობის გათვალისწინებით არ წარმოადგენს საგანგაშო მაჩვენებელს, რომელზეც გასატარებელი იქნებოდა შესაბამისი ღონისძიებები სწავლის შედეგების და მისი მიღწევის გზების გადახედვის თაობაზე.

ამდენად, ზემოაღნიშნული გარემოების გათვალისწინებით ფარმაციის საგანმანათლებლო პროგრამაზე სტუდენტების აკადემიური მოსწრების ანალიზის შედეგად გამოვლენილი გარემოებები, კერძოდ სტუდენტების მცირე რაოდენობა (ჯგუფში არაუმეტეს 5 სტუდენტისა) და მათ მიერ მიღებული შედეგები, არ იძლევა ისეთ სურათს, რომელიც მონაცემების განზოგადების, პროცენტული განაწილების დინამიკის შესწავლის შესაძლებლობას მოგვცემდა. შესაბამისად, სასწავლო პროცესის სამსახურის მიერ რეკომენდაციების შემუშავების საჭიროება სწავლის შედეგების და მისი მიღწევის გზების გადახედვის მიმართულებით თჰუ-ში მოქმედი საგანმანათლებლო პროგრამის სწავლის შედეგების შეფასების მექანიზმის გათვალისწინებით არ არსებობს.



სტომატოლოგიის ერთსაფეხურიანი ქართულენოვანი პროგრამა.

ცხრილში მოცემულია **სტომატოლოგიის ერთსაფეხურიანი ქართულენოვანი პროგრამის** სასწავლო კურსები, სასწავლო კურსებზე დარეგისტრირებული სტუდენტთა რაოდენობა და პროცენტული მაჩვენებელი (სასწავლო კურსზე დარეგისტრირებულ სტუდენტთა საერთო რაოდენობიდან რამდენმა პროცენტმა მიიღო A, B, C, D, E და F შეფასებები). მონაცემების საფუძველზე აგებულია სვეტოვანი დიაგრამა. ცხრილში და დიაგრამაზე ჩანს, რომ გარკვეულ საგანში სტუდენტებს მიღებული აქვთ უარყოფითი შეფასება.

ორთოპედიული სტომატოლოგიის პროპედევტიკა I – 21 დარეგისტრირებულ სტუდენტისგან 2 სტუდენტმა მიიღო უარყოფითი შეფასება, რაც შეადგენს 9,5 %-ს.

ინგლისური ენა IV – 18 დარეგისტრირებულ სტუდენტისგან 1 სტუდენტმა მიიღო უარყოფითი შეფასება, რაც შეადგენს 5.6 %-ს.

პათოლოგიური ფიზიოლოგია – 25 დარეგისტრირებულ სტუდენტისგან 2 სტუდენტმა მიიღო უარყოფითი შეფასება, რაც შეადგენს 8 %-ს.

ფარმაკოლოგია – 19 დარეგისტრირებულ სტუდენტისგან 1 სტუდენტმა მიიღო უარყოფითი შეფასება, რაც შეადგენს 5.3 %-ს.

ანესთეზიოლოგია ქირურგიულ სტომატოლოგიაში – 19 დარეგისტრირებულ სტუდენტისგან 1 სტუდენტმა მიიღო უარყოფითი შეფასება, რაც შეადგენს 5.3 %-ს.

ენდოდონტიის საფანტომო კურსი – 19 დარეგისტრირებულ სტუდენტისგან 1 სტუდენტმა მიიღო უარყოფითი შეფასება, რაც შეადგენს 5.3 %-ს.

პათოლოგიური ანატომია – 19 დარეგისტრირებულ სტუდენტისგან 1 სტუდენტმა მიიღო უარყოფითი შეფასება, რაც შეადგენს 5.3 %-ს.

ბავშვთა და მოზარდთა ქირურგიული სტომატოლოგია III – 10 დარეგისტრირებულ სტუდენტისგან 1 სტუდენტმა მიიღო უარყოფითი შეფასება, რაც შეადგენს 10 %-ს.

ყბა-სახის მიდამოს ონკოლოგია და აღდგენითი ოპერაციები – 10 დარეგისტრირებულ სტუდენტისგან 2 სტუდენტმა მიიღო უარყოფითი შეფასება, რაც შეადგენს 20 %-ს.

ბავშვთა და მოზარდთა თერაპიული სტომატოლოგია III – 10 დარეგისტრირებულ სტუდენტისგან 1 სტუდენტმა მიიღო უარყოფითი შეფასება, რაც შეადგენს 10 %-ს.



თბილისის ჰუმანიტარული სასწავლო უნივერსიტეტი
TBILISI HUMANITARIAN TEACHING UNIVERSITY

კლინიკური ენდოდონტია – 10 დარეგისტრირებულ სტუდენტისგან 1 სტუდენტმა მიიღო უარყოფითი შეფასება, რაც შეადგენს 10 %-ს.

ორთოდონტია II– 10 დარეგისტრირებულ სტუდენტისგან 2 სტუდენტმა მიიღო უარყოფითი შეფასება, რაც შეადგენს 20 %-ს.



თბილისის ჰუმანიტარული სასწავლო უნივერსიტეტი
TBILISI HUMANITARIAN TEACHING UNIVERSITY

№	საგანი	ლექტორი	შეფასებები						სტუდენტთა საერთო რაოდენობა
			A (91-100)	B (81-90)	C (71-80)	D (61-70)	E (51-60)	F (0-40)	
1	ორთხედულ სტმატოლოგიის პრობლემატიკა I	პროფ რუსუდნ დენიშვილი		2	2	5	10	2	21
პროცენტულ მაჩვენებელ				9.52381	9.52381	23.80952	47.61905	9.52381	
2	ინგლისური ენა IV	პროფ მანანა მათაშვილი	1	2	4	7	3	1	18
პროცენტულ მაჩვენებელ			5.555555556	11.11111	22.22222	38.88889	16.66667	5.555556	
3	პათოლოგიური ფიზიოლოგია	პროფ თათა მისიძე	1	1	4	6	11	2	25
პროცენტულ მაჩვენებელ			4	4	16	24	44	8	
4	ფრმაკოლოგია	მასწ. ნანა ღოთიშვილი		3	1	5	9	1	19
პროცენტულ მაჩვენებელ				15.78947	5.263158	26.31579	47.36842	5.263158	
5	ანესთეზიოლოგია ქირურგიულ სტმატოლოგიაში	ასოკ. პროფ ნანა გველესიანი	2		1	14	1	1	19
პროცენტულ მაჩვენებელ			10.52631579		5.263158	73.68421	5.263158	5.263158	
6	ენდოკრინოლოგიის საფუნდამენტური კურსი	მასწ. ლინდ ლუმაძე		2	1	1	14	1	19
პროცენტულ მაჩვენებელ				10.52632	5.263158	5.263158	73.68421	5.263158	
7	პათოლოგიური ანატომია	პროფ თათა მისიძე		3	2	10	3	1	19
პროცენტულ მაჩვენებელ				15.7895	10.5263	52.6316	15.7895	5.26316	



თბილისის ჰუმანიტარული სასწავლო უნივერსიტეტი
TBILISI HUMANITARIAN TEACHING UNIVERSITY

8	პაროდნტოლოგია	მასწ.ნატლა აბულძე		5		3	12		20
პროცენტულ მაჩვენებელ				25		15	60		
9	კერძოქირურგია	ასოვ. პროფ დვით ჯინჭველძე	1			2	17		20
პროცენტულ მაჩვენებელ			5			10	85		
10	შინაგანი სნეულბანი	უფრ.მასწ ეკატერინე სანიკიძე			4	12	5		21
პროცენტულ მაჩვენებელ					19,0476	57,1429	23,8095		
11	ოთხბედულ სტომატოლოგია I	ასოვ. პროფ დოქტორი მალაქაძე		4	3	6	7		20
პროცენტულ მაჩვენებელ				20	15	30	35		
12	კლინიკური იმპლანტოლოგია,ალერგოლოგია	უფროსი მასწ. სერგორიჯვაძე		3	2	12	2		19
პროცენტულ მაჩვენებელ				15,7895	10,5263	63,1579	10,5263		
13	ყბა-სახის მიდამოს და პირის ღრუს ანთებით დაავადებები	ასოვ. პროფ ნანა გველსიანი	1	2	5	9	3		20
პროცენტულ მაჩვენებელ			5	10	25	45	15		
14	ბავშვთა და მოზარდთა ქირურგიული სტომატოლოგია I	ასოვ. პროფ ნანა გველსიანი	6	1	2	9	3		21
პროცენტულ მაჩვენებელ			28,571429	4,7619	9,52381	42,8571	14,2857		
15	ბავშვთა და მოზარდთა თურპიული სტომატოლოგია I	ასისტენტო ლეკა მანია		5	8	6	2		21
პროცენტულ მაჩვენებელ				23,8095	38,0952	28,5714	9,52381		
16	ციტოლოგია	ასოვ. პროფ ციური ერძე		1	1	1	1		4
პროცენტულ მაჩვენებელ				25	25	25	25		



თბილისის ჰუმანიტარული სასწავლო უნივერსიტეტი
TBILISI HUMANITARIAN TEACHING UNIVERSITY

17	სამედიცინოქიმია	ასოჯ. პროფ მარნე შავლეყაძე		1	1	2			4
პროფეტულ მარვენებელ				25	25	50			
18	ნორმალური ფიზიოლოგია I ნინოლორმოცაძე	პროფ ნინო ლორმოცაძე			2	2			4
პროფეტულ მარვენებელ					50	50			
19	ადმიანის ნორმალური ანატომია I	პროფ ნინო ლორმოცაძე			2	3			5
პროფეტულ მარვენებელ					40	60			
20	მედიცინის ისტორია	ასოჯ. პროფ აზ რევიშვილი			2	1			3
პროფეტულ მარვენებელ					66,6667	33,3333			
21	ბავშვთა დ მოზარდთა ქირურგიული სტომატოლოგია III	ასოჯ. პროფ ნანა გველესიანი	1		2	2	4	1	10
პროფეტულ მარვენებელ			10		20	20	40	10	
22	ოთხბედულ სტომატოლოგია III	უფროსი მასწ. ნანა შინია	1	1	1	1	6		10
პროფეტულ მარვენებელ			10	10	10	10	60		
23	ყბა-სახის მიდამოს ინკოლოგია და ალდეენითი ოპერაციები	პროფ გიორგი ბერაშვილი	1	1	1	2	3	2	10
პროფეტულ მარვენებელ			10	10	10	20	30	20	
24	კბილთა მწკროვის რესტრუქტურაცია	ასისტენტო მათა ბარიაშვილი		1	2	1	6		10
პროფეტულ მარვენებელ				10	20	10	60		
25	ბავშვთა დ მოზარდთა თურპიული სტომატოლოგია III	ასისტენტო ლკა მანია		3	3	1	2	1	10
პროფეტულ მარვენებელ				30	30	10	20	10	



თბილისის ჰუმანიტარული სასწავლო უნივერსიტეტი
TBILISI HUMANITARIAN TEACHING UNIVERSITY

26	ფრმა ტოვენეროლგია	პროფ თამარ მისიძე	1	2	1	2	4		10
პროფესორული მაჩვენებელი			10	20	10	20	40		
27	ოპორინოლოგიკოლოგია	ფროსი მასწ. რუსუდნ კონცელოძე	1	2		1	6		10
პროფესორული მაჩვენებელი			10	20		10	60		
28	კლინიკური ენდოდონტია	მასწ. მარამ სურგულძე		2	2	1	4	1	10
პროფესორული მაჩვენებელი				20	20	10	40	10	
29	ორთოდონტია II	ასოვ. პროფ ვაზა ადამია	2		1	2	3	2	10
პროფესორული მაჩვენებელი			20		10	20	30	20	
30	თურპიული სტომატოლოგია/კლინიკური პრექტიკაომატოლოგია IV	ასისტენტი ეკატერინე თოფურიძე	3	1			2		6
პროფესორული მაჩვენებელი			50	16,6667			33,3333		
31	ქირურგიული სტომატოლოგია/კლინიკური პრექტიკა	მასწ. გიორგი აბულძე	2		1	1	2		6
პროფესორული მაჩვენებელი			33.333333		16.6667	16.6667	33.3333		
32	ორთოპედული სტომატოლოგია/კლინიკური პრექტიკა	პროფ რუსუდნ დვენოხშვილი	1	2		2	1		6
პროფესორული მაჩვენებელი			16,666667	33,3333		33,3333	16,6667		



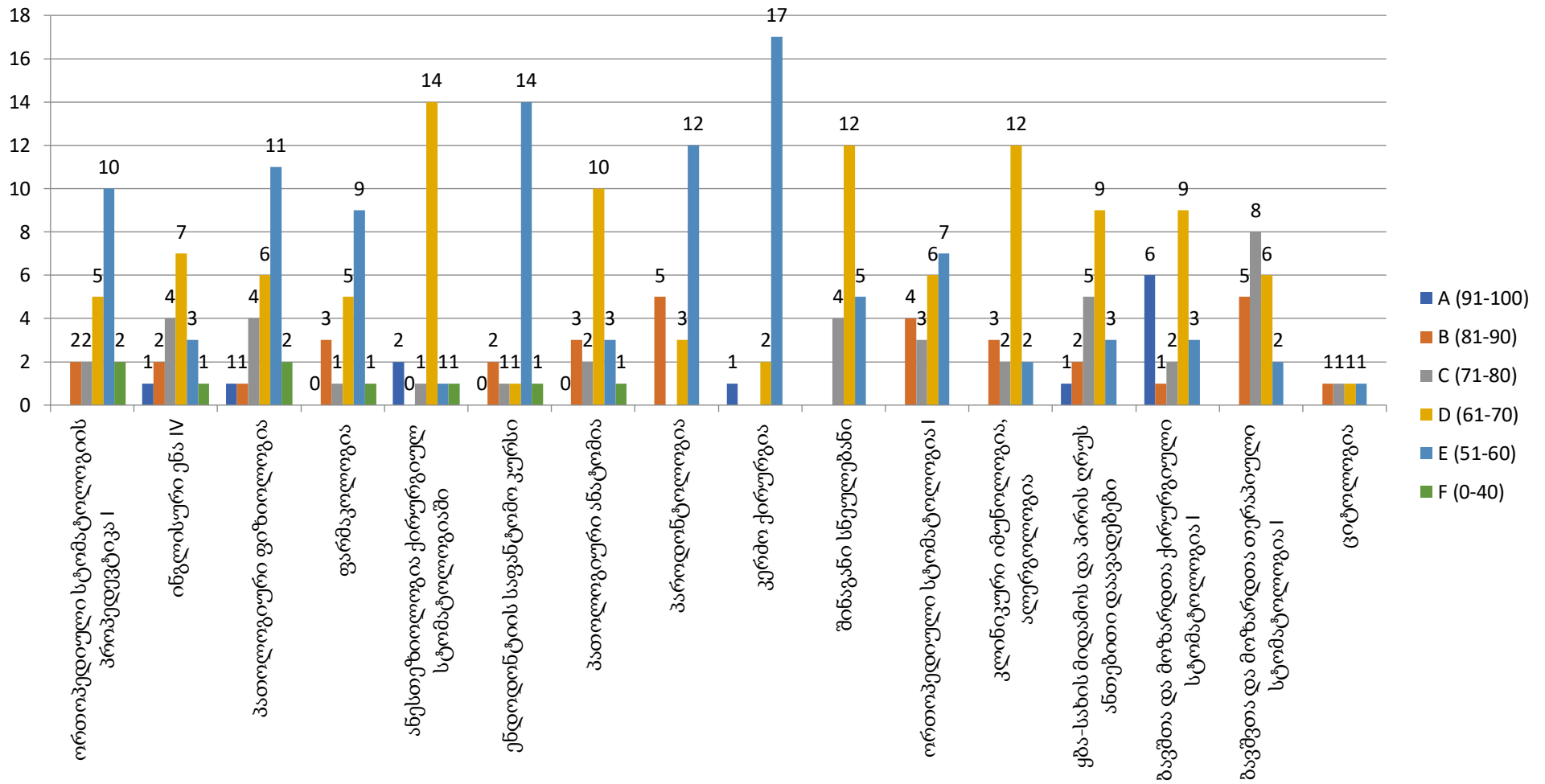
თბილისის ჰუმანიტარული სასწავლო უნივერსიტეტი
TBILISI HUMANITARIAN TEACHING UNIVERSITY

33	ბავშვთა და მოზარდა სტმატოლოგია/კლინიკური პრაქტიკა	ასისტენტი ეკატერინე თოჯრიძე		1	1	1	3		6
პროცენტულ მაჩვენებელ				16,6667	16,6667	16,6667	50		
34	ორთოდონტია IV	ასოც. პროფ ჯგბა ადამია	1	1			4		6
პროცენტულ მაჩვენებელ			16,666667	16,6667			66,6667		
35	ორთოდონტია/კლინიკური პრაქტიკა	მასწ. ლელ შამათვა	1	1		1	3		6
პროცენტულ მაჩვენებელ			16.666667	16.6667		16.6667	50		



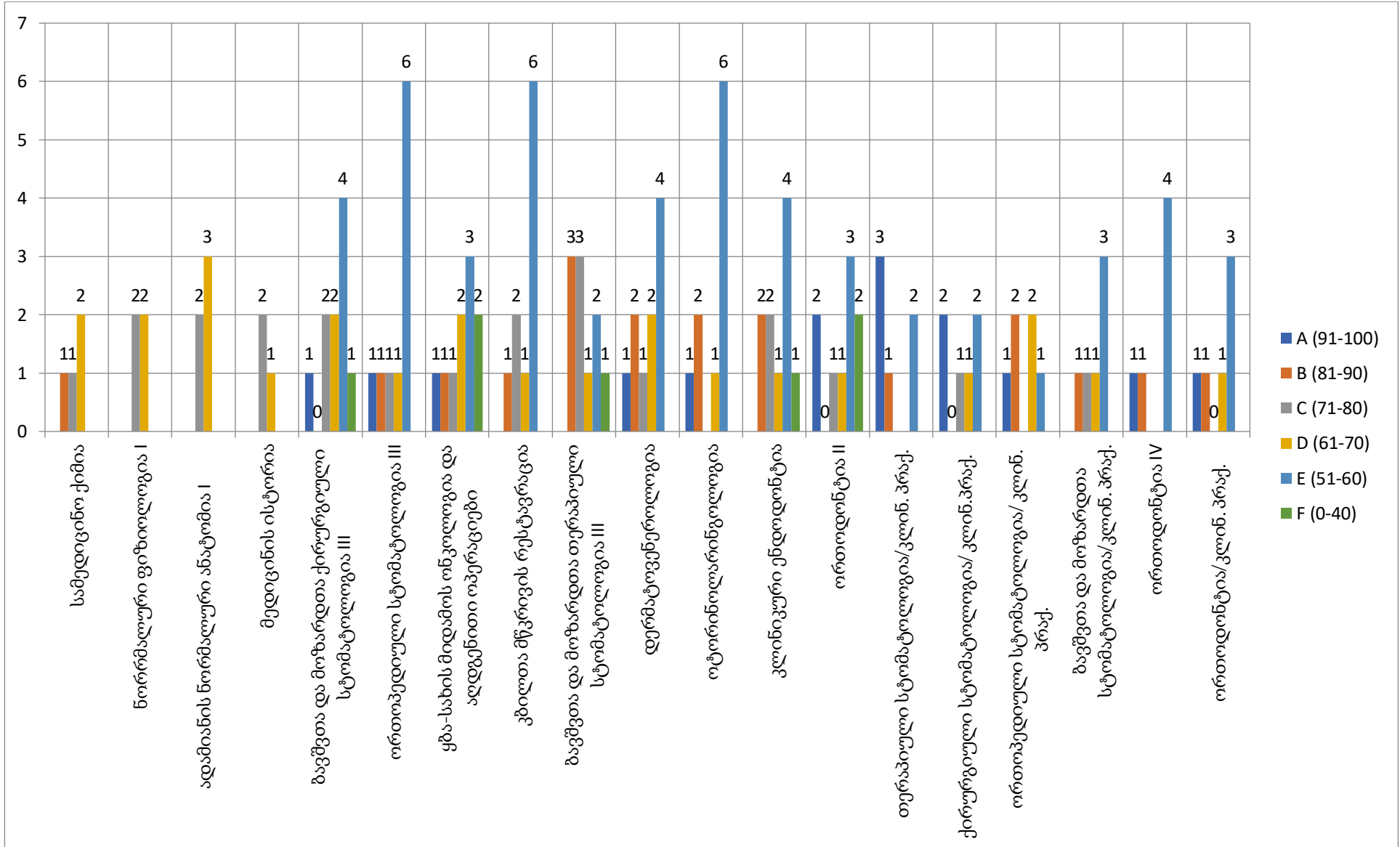
თბილისის ჰუმანიტარული სასწავლო უნივერსიტეტი
TBILISI HUMANITARIAN TEACHING UNIVERSITY

2020-2021 სასწავლო წლის გაზაფხულის სემესტრის აკადემიური მოსწრების ანალიზი
სტომატოლოგიის ერთსაფეხურიანი საგანმანათლებლო პროგრამა





თბილისის ჰუმანიტარული სასწავლო უნივერსიტეტი
TBILISI HUMANITARIAN TEACHING UNIVERSITY





რეკომენდაციები სასწავლო კურსებისათვის

სასწავლო კურსების აკადემიური მოსწრების ანალიზისას გამოიკვეთა სასწავლო კურსები, რომლებშიც F შეფასება 10%-ზე მეტ სტუდენტს აქვს მიღებული:: **ყბა-სახის მიდამოს ონკოლოგია და აღდგენითი ოპერაციები, ორთოდონტია II.**

რაც შეეხება კრედიტების ტრანსფერისა და დაგროვების ევროპულ სისტემაში (ECTS) შემუშავებულია სტუდენტთა შეფასების რანჟირების სკალას, სტუდენტთა ძირითად ნაწილს საშუალო მოსწრება უნდა ჰქონდეს, ძალიან მაღალი და დაბალი ქულები კი – სტუდენტთა შესაბამისად 10 – 10%-ს (A-10%; B-25%, C-30%; D-25%, E-10%). აღნიშნული დიაპაზონიდან 20%-იანი გადახრა აღინიშნება გარკვეულ საგნებშიც.

ზემოაღნიშნული გარემოების გათვალისწინებით, ანალიზის შედეგები უნდა მიეწოდოს პროგრამის ხელმძღვანელებს და ფაკულტეტის დეკანებს, შემდეგ ფაკულტეტის საბჭოსთან განიხილონ ამ სასწავლო კურსებისთვის შემდეგი საკითხები:

- სასწავლო კურსის სირთულე;
- დასწრების მაჩვენებელი;
- სასწავლო კურსებისათვის დაიგეგმოს, არსებობის შემთხვევაში გაიზარდოს საათები ჯგუფურ და ინდივიდუალურ კონსულტაციებზე;
- დავალებების სიცხადეზე;
- პრაქტიკულ სამუშაოებზე გამოყენებული სწავლების მეთოდებზე;
- შეფასების ფორმები და მეთოდები;
- თემატიკა;
- სწავლა-სწავლების მეთოდები;
- კრედიტების/საათების განაწილება დროში;
- ჯგუფში სტუდენტთა ოდენობა;
- ლიტერატურაზე ხელმისაწვდომობა, ლიტერატურის სირთულე, ენა
- სასწავლო პროცესის ორგანიზების თავისებურებები და ა. შ



სტომატოლოგიის ერთსაფეხურიანი რუსულენოვანი პროგრამა.

ცხრილში მოცემულია **სტომატოლოგიის ერთსაფეხურიანი რუსულენოვანი პროგრამის** სასწავლო კურსები, სასწავლო კურსებზე დარეგისტრირებული სტუდენტთა რაოდენობა და პროცენტული მაჩვენებელი (სასწავლო კურსზე დარეგისტრირებულ სტუდენტთა საერთო რაოდენობიდან რამდენმა პროცენტმა მიიღო A, B, C, D, E და F შეფასებები). მონაცემების საფუძველზე აგებულია სვეტოვანი დიაგრამა. ცხრილში და დიაგრამაზე ჩანს, რომ გარკვეულ საგანში სტუდენტებს მიღებული აქვთ უარყოფითი შეფასება.

შინაგანი დაავადებები - 63 დარეგისტრირებულ სტუდენტისგან 5 სტუდენტმა მიიღო უარყოფითი შეფასება, რაც შეადგენს 7,9 %-ს.

ოროთპედიული სტომატოლოგია I - 58 დარეგისტრირებულ სტუდენტისგან 5 სტუდენტმა მიიღო უარყოფითი შეფასება, რაც შეადგენს 8,6 %-ს.

კლინიკური იმულოლოგია, ალერგოლოგია - 57 დარეგისტრირებულ სტუდენტისგან 3 სტუდენტმა მიიღო უარყოფითი შეფასება, რაც შეადგენს 5,3 %-ს.

ყბა-სახის მიდამოს და პირის ღრუს ანთებითი დაავადებები - 57 დარეგისტრირებულ სტუდენტისგან 4 სტუდენტმა მიიღო უარყოფითი შეფასება, რაც შეადგენს 7.02 %-ს.

კერძო ქირურგია - 58 დარეგისტრირებულ სტუდენტისგან 5 სტუდენტმა მიიღო უარყოფითი შეფასება, რაც შეადგენს 8,6 %-ს.

დერმატოვენეროლოგია - 72 დარეგისტრირებულ სტუდენტისგან 9 სტუდენტმა მიიღო უარყოფითი შეფასება, რაც შეადგენს 12,7 %-ს.

ოთორინოლარინგოლოგია - 72 დარეგისტრირებულ სტუდენტისგან 6 სტუდენტმა მიიღო უარყოფითი შეფასება, რაც შეადგენს 8.3 %-ს.

ბავშვთა და მოზარდთა თერაპიული სტომატოლოგია 2 - 72 დარეგისტრირებულ სტუდენტისგან 6 სტუდენტმა მიიღო უარყოფითი შეფასება, რაც შეადგენს 8,3 %-ს.

კბილთა მწკრივის რესტავრაცია - 72 დარეგისტრირებულ სტუდენტისგან 3 სტუდენტმა მიიღო უარყოფითი შეფასება, რაც შეადგენს 4,2 %-ს.

ყბა-სახის მიდამოს ონკოლოგია - 72 დარეგისტრირებულ სტუდენტისგან 5 სტუდენტმა მიიღო უარყოფითი შეფასება, რაც შეადგენს 6,9 %-ს.



თბილისის ჰუმანიტარული სასწავლო უნივერსიტეტი
TBILISI HUMANITARIAN TEACHING UNIVERSITY

ორთოდონტია 2 - 72 დარეგისტრირებულ სტუდენტისგან 17 სტუდენტმა მიიღო უარყოფითი შეფასება, რაც შეადგენს 23,6 %-ს.

ორთოპედიული სტომატოლოგია 3 – 74 დარეგისტრირებულ სტუდენტისგან 5 სტუდენტმა მიიღო უარყოფითი შეფასება, რაც შეადგენს 6,8 %-ს.

კლინიკური ენდოდონტია - 72 დარეგისტრირებულ სტუდენტისგან 3 სტუდენტმა მიიღო უარყოფითი შეფასება, რაც შეადგენს 4,2 %-ს.

ადამიანის ნორმალური ანატომია 1 - 28 დარეგისტრირებულ სტუდენტისგან 2 სტუდენტმა მიიღო უარყოფითი შეფასება, რაც შეადგენს 7,1 %-ს.

ნორმალური ფიზიოლოგია 1 - 27 დარეგისტრირებულ სტუდენტისგან 2 სტუდენტმა მიიღო უარყოფითი შეფასება, რაც შეადგენს 7,4 %-ს.

სამედიცინო ქიმია - 32 დარეგისტრირებულ სტუდენტისგან 5 სტუდენტმა მიიღო უარყოფითი შეფასება, რაც შეადგენს 15,6 %-ს.

სამედიცინო ბიოლოგია, გენეტიკა - 26 დარეგისტრირებულ სტუდენტისგან 2 სტუდენტმა მიიღო უარყოფითი შეფასება, რაც შეადგენს 7,7 %-ს.

ციტოლოგია - 25 დარეგისტრირებულ სტუდენტისგან 1 სტუდენტმა მიიღო უარყოფითი შეფასება, რაც შეადგენს 4 %-ს.

პროფესიული ლათინური ენა - 28 დარეგისტრირებულ სტუდენტისგან 2 სტუდენტმა მიიღო უარყოფითი შეფასება, რაც შეადგენს 7,1 %-ს.

ინგლისური ენა 1 - 28 დარეგისტრირებულ სტუდენტისგან 5 სტუდენტმა მიიღო უარყოფითი შეფასება, რაც შეადგენს 17,9 %-ს.

თერაპიული სტომატოლოგია (კლინიკური პრაქტიკა) - 54 დარეგისტრირებულ სტუდენტისგან 5 სტუდენტმა მიიღო უარყოფითი შეფასება, რაც შეადგენს 9,3 %-ს.

ქირურგიული სტომატოლოგია (კლინიკური პრაქტიკა) - 54 დარეგისტრირებულ სტუდენტისგან 5 სტუდენტმა მიიღო უარყოფითი შეფასება, რაც შეადგენს 9,26 %-ს.

ორთოპედიული სტომატოლოგია (კლინიკური პრაქტიკა) - 54 დარეგისტრირებულ სტუდენტისგან 5 სტუდენტმა მიიღო უარყოფითი შეფასება, რაც შეადგენს 9,26 %-ს.

ორთოდონტია 4 - 54 დარეგისტრირებულ სტუდენტისგან 5 სტუდენტმა მიიღო უარყოფითი შეფასება, რაც შეადგენს 9,26 %-ს.

ორთოდონტია (კლინიკური პრაქტიკა) - 54 დარეგისტრირებულ სტუდენტისგან 5 სტუდენტმა მიიღო უარყოფითი შეფასება, რაც შეადგენს 9,26 %-ს.



თბილისის ჰუმანიტარული სასწავლო უნივერსიტეტი
TBILISI HUMANITARIAN TEACHING UNIVERSITY

ბავშვთა და მოზარდთა სტომატოლოგია (კლინიკური პრაქტიკა) - 54 დარეგისტრირებულ სტუდენტისგან 5 სტუდენტმა მიიღო უარყოფითი შეფასება, რაც შეადგენს 9,26 %-ს.

ჯანდაცვის მენეჯმენტი - 54 დარეგისტრირებულ სტუდენტისგან 5 სტუდენტმა მიიღო უარყოფითი შეფასება, რაც შეადგენს 9,26 %-ს.

ანესტეზიოლოგია და რეანიმატოლოგია - 54 დარეგისტრირებულ სტუდენტისგან 5 სტუდენტმა მიიღო უარყოფითი შეფასება, რაც შეადგენს 9,26 %-ს.

ორთოპედიული სტომატოლოგიის პროპედევტიკა 1 - 44 დარეგისტრირებულ სტუდენტისგან 4 სტუდენტმა მიიღო უარყოფითი შეფასება, რაც შეადგენს 9,1 %-ს.

ენდოდონტია (საფანტომო კურსი) - 44 დარეგისტრირებულ სტუდენტისგან 4 სტუდენტმა მიიღო უარყოფითი შეფასება, რაც შეადგენს 9,1 %-ს.

ანესტეზიოლოგია ქირურგიულ სტომატოლოგიაში - 44 დარეგისტრირებულ სტუდენტისგან 5 სტუდენტმა მიიღო უარყოფითი შეფასება, რაც შეადგენს 11,36 %-ს.

პათოლოგიური ანატომია - 47 დარეგისტრირებულ სტუდენტისგან 3 სტუდენტმა მიიღო უარყოფითი შეფასება, რაც შეადგენს 6,38 %-ს.

პათოლოგიური ფიზიოლოგია - 47 დარეგისტრირებულ სტუდენტისგან 6 სტუდენტმა მიიღო უარყოფითი შეფასება, რაც შეადგენს 12,77 %-ს.

ინგლისური ენა 4 - 44 დარეგისტრირებულ სტუდენტისგან 1 სტუდენტმა მიიღო უარყოფითი შეფასება, რაც შეადგენს 2,27 %-ს.



თბილისის ჰუმანიტარული სასწავლო უნივერსიტეტი
TBILISI HUMANITARIAN TEACHING UNIVERSITY

№	საგანი	ლექტორი	შეფასებები						სტუდენტთა საერთო რაოდენობა
			A (91-100)	B (81-90)	C (71-80)	D (61-70)	E (51-60)	F (0-40)	
1	შინაგანი დაავადებები	უფრ.მასწ.ე.სანიკიძე	6		4	16	32	5	63
პროცენტული მაჩვენებელი			9.523809524		6.349206	25.39683	50.79365	7.936508	
2	ბავშვთა თერაპიული სტომატოლოგია	ასისტენტი ე.თოფურიძე	5	12	11	20	10		58
პროცენტული მაჩვენებელი			8.620689655	20.68966	18.96552	34.48276	17.24138		
3	ორთოპედიული სტომატოლოგია I	პროფ.რ.დევნოზაშვილი	9		7	27	10	5	58
პროცენტული მაჩვენებელი			15.51724138		12.06897	46.55172	17.24138	8.62069	
4	კლინიკური იმულოლოგია, ალერგოლოგია	უფრ.მასწ.ს.რიგვაძა	5		38	5	6	3	57
პროცენტული მაჩვენებელი			8.771929825		66.66667	8.77193	10.52632	5.263158	
5	პაროდონტოლოგია	ას/პროფ.ნ.რუსაძე	9	1	19	21	4		55
პროცენტული მაჩვენებელი			16.66666667	1.851852	35.18519	38.88889	7.407407		
6	ყბა –სახის მიდამოს და პირის ღრუს ანთებითი დაავადებები	პროფ.გ.ბერიაშვილი	6	3	32	10	2	4	57
პროცენტული მაჩვენებელი			10.52631579	5.263158	56.14035	17.54386	3.508772	7.017544	
7	კერძო ქირურგია	ასოც.პროფ.თ.გორგოძე	2	11	8	24	8	5	58
პროცენტული მაჩვენებელი			3.4482759	18.9655	13.7931	41.3793	13.7931	8.62069	
8	ბავშვთა და მოზარდთა ქირურგიული სტომატოლოგია1	ასოც.პროფ. ნ.გველესიანი	8	10	18	8	14		58
პროცენტული მაჩვენებელი			13.793103	17.2414	31.0345	13.7931	24.1379		



თბილისის ჰუმანიტარული სასწავლო უნივერსიტეტი
TBILISI HUMANITARIAN TEACHING UNIVERSITY

9	დერმატოვენეროლოგია	ას.პრ. თ. ებანოიძე	10	10	7	5	30	9	72
პროცენტული მაჩვენებელი			14.084507	14.0845	9.85915	7.04225	42.2535	12.6761	
10	ბავშვთა და მოზარდთა ქირურგიული სტომატოლოგია 2	ასოც.პროფ. ნ.გველეხიანი	5	3	8	40	16		72
პროცენტული მაჩვენებელი			6.9444444	4.16667	11.1111	55.5556	22.2222		
11	ოთორინოლარინგოლოგია	ასოც.პროფ.ნ.ჯინჭარაძე	7	12	2	15	30	6	72
პროცენტული მაჩვენებელი			9.7222222	16.6667	2.77778	20.8333	41.6667	8.33333	
12	ბავშვთა და მოზარდთა თერაპიული სტომატოლოგია 2	მასწ. ლ.ელისბარაშვილი /ასის. ე.თოფურძე	1	4	10	17	34	6	72
პროცენტული მაჩვენებელი			1.3888889	5.55556	13.8889	23.6111	47.2222	8.33333	
13	კბილთა მწკრივი რესტავრაცია	პროფ.ი.საყვარელიძე/ ასის. ე. თოფურძე	8	7	18	15	21	3	72
პროცენტული მაჩვენებელი			11.111111	9.72222	25	20.8333	29.1667	4.16667	
14	ყბა –სახის მიდამოს ონკოლოგია	პროფ.გ.ბერიაშვილი	6	10	13	18	20	5	72
პროცენტული მაჩვენებელი			8.3333333	13.8889	18.0556	25	27.7778	6.94444	
15	ორთოდონტია 2	ასოც.პროფ.ჯ.ადამია	3	7	14	13	18	17	72
პროცენტული მაჩვენებელი			4.1666667	9.72222	19.4444	18.0556	25	23.6111	
16	ორთოპედიული სტომატოლოგია 3	პროფ. რ. დევნოზაშვილი	2	10	10	17	29	5	74
პროცენტული მაჩვენებელი			2.739726	13.6986	13.6986	23.2877	39.726	6.84932	
17	კლინიკური ენდოდონტია	პროფ. ი.საყვარელიძე/ ასის. ე. თოფურძე	6	15	7	25	16	3	72
პროცენტული მაჩვენებელი			8.3333333	20.8333	9.72222	34.7222	22.2222	4.16667	
18	ადამიანის ნორმალური ანატომია 1	პროფ. ნ.ორმოცაძე		1	9	11	5	2	28
პროცენტული მაჩვენებელი				3.57143	32.1429	39.2857	17.8571	7.14286	



თბილისის ჰუმანიტარული სასწავლო უნივერსიტეტი
TBILISI HUMANITARIAN TEACHING UNIVERSITY

19	ნორმალური ფიზიოლოგია 1	პროფ. ნ.ორმოცაძე		5	2	16	2	2	27
პროცენტული მაჩვენებელი				18.5185	7.40741	59.2593	7.40741	7.40741	
20	სამედიცინო ქიმია	ას/პროფ. ე. მუმლაძე	3	7	6	5	6	5	32
პროცენტული მაჩვენებელი			9.375	21.875	18.75	15.625	18.75	15.625	
21	სამედიცინო ბიოლოგია, გენეტიკა	პროფ. გ. გოგიჩაძე		5	2	4	13	2	26
პროცენტული მაჩვენებელი				19.2308	7.69231	15.3846	50	7.69231	
22	ციტოლოგია	ასოც. პროფ. ც. ერაძე			7	12	5	1	25
პროცენტული მაჩვენებელი					28	48	20	4	
23	მადიციის ისტორია	ასოც. პროფ. ა. რევიშვილი	8	3	9	8	8		36
პროცენტული მაჩვენებელი			22.222222	8.333333	25	22.2222	22.2222		
24	პროფესიული ლათინური ენა	მასწ. მ. წიკლაური	1	17	3	4	1	2	28
პროცენტული მაჩვენებელი			3.5714286	60.7143	10.7143	14.2857	3.57143	7.14286	
25	ინგლისური ენა 1	პროფ. მ. მათიაშვილი	12	8	1	1	1	5	28
პროცენტული მაჩვენებელი			42.857143	28.5714	3.57143	3.57143	3.57143	17.8571	
26	თერაპიული სტომატოლოგია (კლინიკური პრაქტიკა)	პროფ. ი. საყვარელიძე / ასის. ე. თოფურაძე	13	11	14	5	6	5	54
პროცენტული მაჩვენებელი			24.07407407	20.37037	25.925926	9.2592593	11.111111	9.2592593	
27	ქირურგიული სტომატოლოგია (კლინიკური პრაქტიკა)	პროფ. გ. ბერიაშვილი	9	8	12	15	5	5	54
პროცენტული მაჩვენებელი			16.66666667	14.814815	22.222222	27.777778	9.2592593	9.2592593	
28	ორთოპედიული სტომატოლოგია (კლინიკური პრაქტიკა)	პროფ. რ. დევნოზაშვილი, მასწ. ა. გუსეინოვ	6	11	15	15	2	5	54
პროცენტული მაჩვენებელი			11.11111111	20.37037	27.777778	27.777778	3.7037037	9.2592593	



თბილისის ჰუმანიტარული სასწავლო უნივერსიტეტი
TBILISI HUMANITARIAN TEACHING UNIVERSITY

29	ორთოდონტია 4	ასოც. პროფ. ჯ.ადამია	5	7	12	10	15	5	54
პროცენტული მაჩვენებელი			9.259259259	12.962963	22.222222	18.518519	27.777778	9.2592593	
30	ორთოდონტია (კლინიკური პრაქტიკა)	ასოც.პროფ. ჯ.ადამია	7	6	10	15	11	5	54
პროცენტული მაჩვენებელი			12.96296296	11.111111	18.518519	27.777778	20.37037	9.2592593	
31	ბავშვთა და მოზარდთა სტომატოლოგია (კლინიკური პრაქტიკა)	ასოც.პროფ.ნ.გველესიანი/ ასის. ე.თოფურიძე	9	11	12	9	8	5	54
პროცენტული მაჩვენებელი			16.66666667	20.37037	22.222222	16.666667	14.814815	9.2592593	
32	ჯანდაცვის მენეჯმენტი	ასოც.პროფ. ნ.ჯინჭარაძე	7	15	13	11	3	5	54
პროცენტული მაჩვენებელი			12.96296296	27.777778	24.074074	20.37037	5.5555556	9.2592593	
33	ანესტეზიოლოგია და რენიმატოლოგია	უფრ.მასწ. მ.წიკლაური	10	15	12	9	3	5	54
პროცენტული მაჩვენებელი			18.51851852	27.777778	22.222222	16.666667	5.5555556	9.2592593	
34	ორთოპედიული სტომატოლოგიის პროპედევტიკა 1	მასწ. ა.გუსეინოვ	2	10	12	8	8	4	44
პროცენტული მაჩვენებელი			4.545454545	22.727273	27.272727	18.181818	18.181818	9.0909091	
35	ენდოდონტია(საფანტომო კურსი)	ასოც. პროფ. ნ.რუსაძე	2	8	10	5	15	4	44
პროცენტული მაჩვენებელი			4.545454545	18.181818	22.727273	11.363636	34.090909	9.0909091	
36	ფარმაკოლოგია	მასწ. ნ.ლორთქიფანიძე	3	9	12	7	13		44
პროცენტული მაჩვენებელი			6.818181818	20.454545	27.272727	15.909091	29.545455		
37	ანესტეზიოლოგია ქირურგიულ სტომატოლოგიაში	პროფ. გ.ბერიაშვილი	4	6	12	8	9	5	44
პროცენტული მაჩვენებელი			9.090909091	13.636364	27.272727	18.181818	20.454545	11.363636	
38	პათოლოგიური ანატომია	პროფ. თ.მოსიძე	5	7	10	9	13	3	47
პროცენტული მაჩვენებელი			10.63829787	14.893617	21.276596	19.148936		6.3829787	



თბილისის ჰუმანიტარული სასწავლო უნივერსიტეტი
TBILISI HUMANITARIAN TEACHING UNIVERSITY

							27.6596		
39	პათოლოგიური ფიზიოლოგია	პროფ. თ.მოსიძე	2	5	12	9	13	6	47
პროცენტული მაჩვენებელი			4.255319149	10.638298	25.531915	19.148936	27.659574	12.765957	
40	ინგლისური ენა 4	პროფ. მ.მათიაშვილი	5	6	8	12	12	1	44
პროცენტული მაჩვენებელი			11.36363636	13.636364	18.181818	27.272727	27.272727	2.2727273	

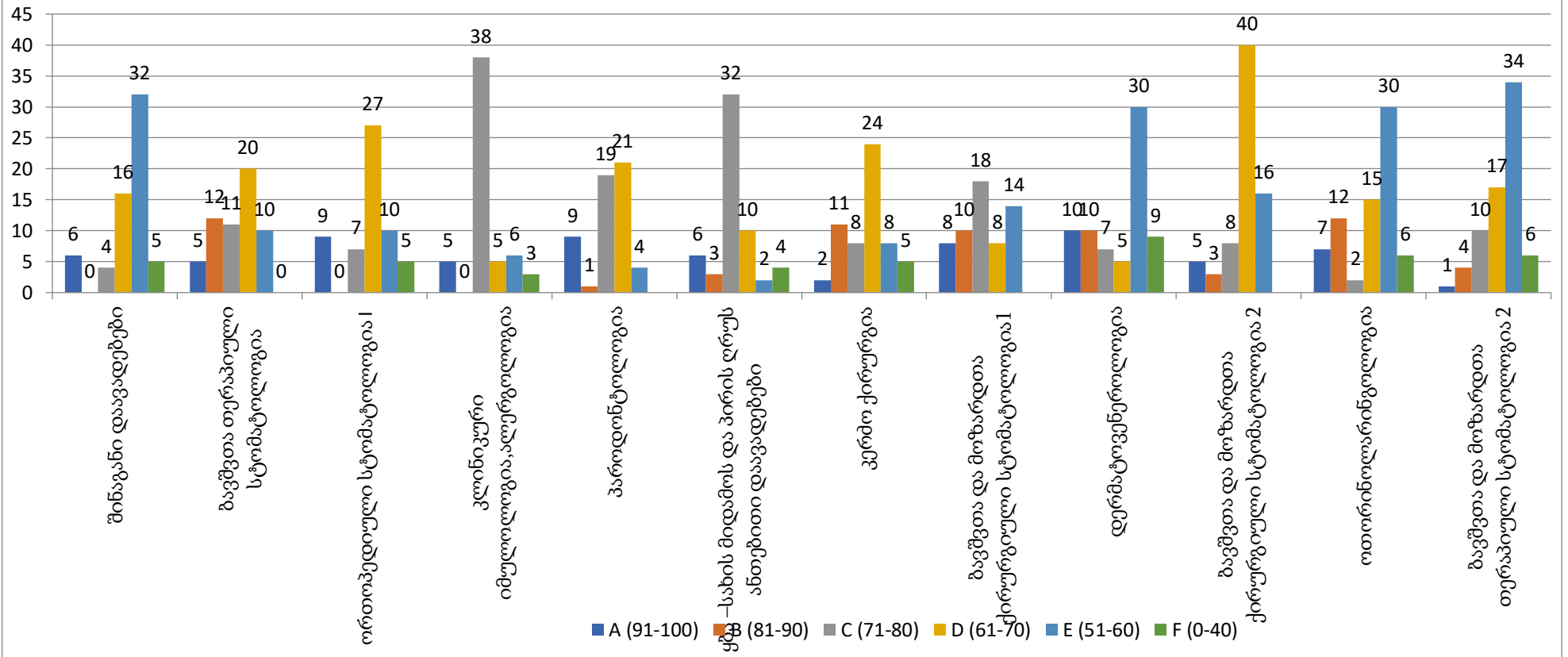


თბილისის ჰუმანიტარული სასწავლო უნივერსიტეტი
TBILISI HUMANITARIAN TEACHING UNIVERSITY



თბილისის ჰუმანიტარული სასწავლო უნივერსიტეტი
TBILISI HUMANITARIAN TEACHING UNIVERSITY

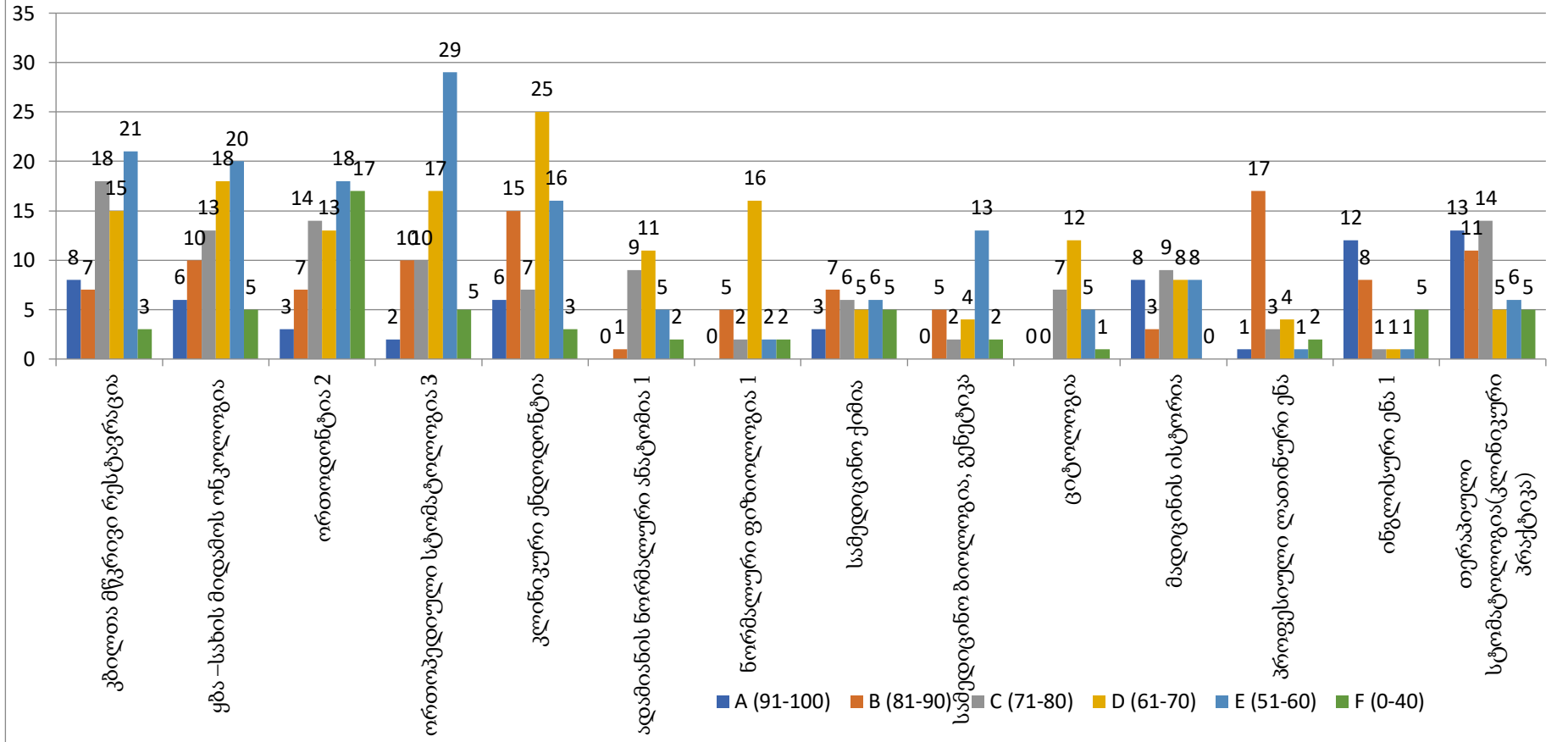
2020-2021 სასწავლო წლის საშემოდგომო სემესტრის აკადემიური მოსწრების ანალიზი
სტომატოლოგიის ერთსაფეხურიანი რუსულენოვანი პროგრამა





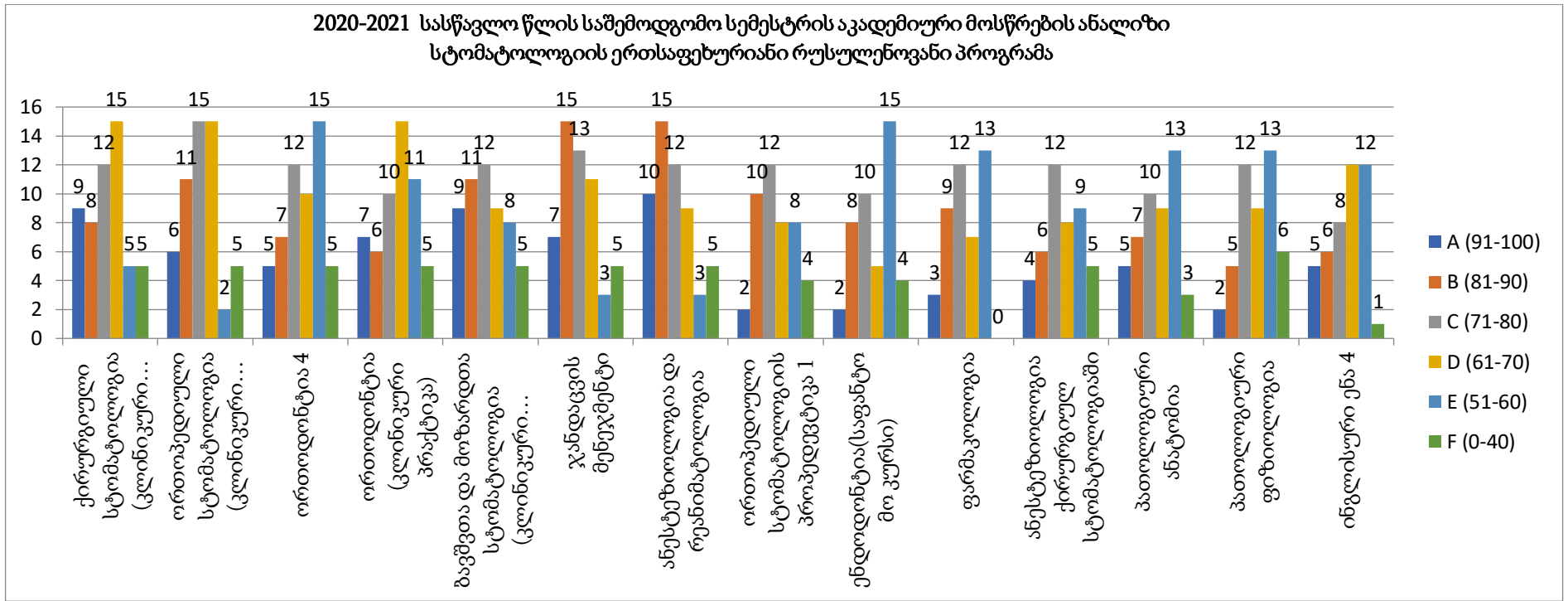
თბილისის ჰუმანიტარული სასწავლო უნივერსიტეტი
TBILISI HUMANITARIAN TEACHING UNIVERSITY

2020-2021 სასწავლო წლის საშემოდგომო სემესტრის აკადემიური მოსწრების ანალიზი
სტომატოლოგიის ერთსაფეხურიანი რუსულენოვანი პროგრამა





თბილისის ჰუმანიტარული სასწავლო უნივერსიტეტი
TBILISI HUMANITARIAN TEACHING UNIVERSITY



რეკომენდაციები სასწავლო კურსებისათვის



თბილისის ჰუმანიტარული სასწავლო უნივერსიტეტი
TBILISI HUMANITARIAN TEACHING UNIVERSITY

სასწავლო კურსების აკადემიური მოსწრების ანალიზისას გამოიკვეთა სასწავლო კურსები, რომლებშიც F შეფასება მიღებული აქვთ 10%-ზე მეტ სტუდენტს. ეს სასწავლო კურსებია: **დერმატოვენეროლოგია, ორთოდონტია 2, სამედიცინო ქიმია, ინგლისური ენა 1, ანესტეზიოლოგია ქირურგიულ სტომატოლოგიაში, პათოლოგიური ფიზიოლოგია .**

რაც შეეხება კრედიტების ტრანსფერისა და დაგროვების ევროპულ სისტემაში (ECTS) შემუშავებულია სტუდენტთა შეფასების რანჟირების სკალას, სტუდენტთა ძირითად ნაწილს საშუალო მოსწრება უნდა ჰქონდეს, ძალიან მაღალი და დაბალი ქულები კი – სტუდენტთა შესაბამისად 10 – 10%-ს (A-10%; B-25%, C-30%; D-25%, E-10%). აღნიშნული დიაპაზონიდან 20%-იანი გადახრა აღინიშნება გარკვეულ საგნებშიც.

ზემოაღნიშნული გარემოების გათვალისწინებით, ანალიზის შედეგები უნდა მიეწოდოთ პროგრამის ხელმძღვანელებს და ფაკულტეტის დეკანებს, შემდეგ ფაკულტეტის საბჭოსთან განიხილონ ამ სასწავლო კურსებისთვის შემდეგი საკითხები:

- სასწავლო კურსის სირთულე;
- დასწრების მაჩვენებელი;
- სასწავლო კურსებისათვის დაიგეგმოს, არსებობის შემთხვევაში გაიზარდოს საათები ჯგუფურ და ინდივიდუალურ კონსულტაციებზე;
- დავალებების სიცხადეზე;
- პრაქტიკულ სამუშაოებზე გამოყენებული სწავლების მეთოდებზე;
- შეფასების ფორმები და მეთოდები;
- თემატიკა;
- სწავლა-სწავლების მეთოდები;
- კრედიტების/საათების განაწილება დროში;
- ჯგუფში სტუდენტთა ოდენობა;
- ლიტერატურაზე ხელმისაწვდომობა, ლიტერატურის სირთულე, ენა
- სასწავლო პროცესის ორგანიზების თავისებურებები და ა. შ



სტომატოლოგიის ერთსაფეხურიანი ინგლისურენოვანი პროგრამა.

ცხრილში მოცემულია *სტომატოლოგიის ერთსაფეხურიანი ინგლისურენოვანი პროგრამის* სასწავლო კურსები, სასწავლო კურსებზე დარეგისტრირებული სტუდენტთა რაოდენობა და პროცენტული მაჩვენებელი (სასწავლო კურსზე დარეგისტრირებულ სტუდენტთა საერთო რაოდენობიდან რამდენმა პროცენტმა მიიღო A, B, C, D, E და F შეფასებები). მონაცემების საფუძველზე აგებულია სვეტოვანი დიაგრამა. ცხრილში და დიაგრამაზე ჩანს, რომ სტუდენტებს არ აქვთ მიღებული უარყოფითი შეფასება.

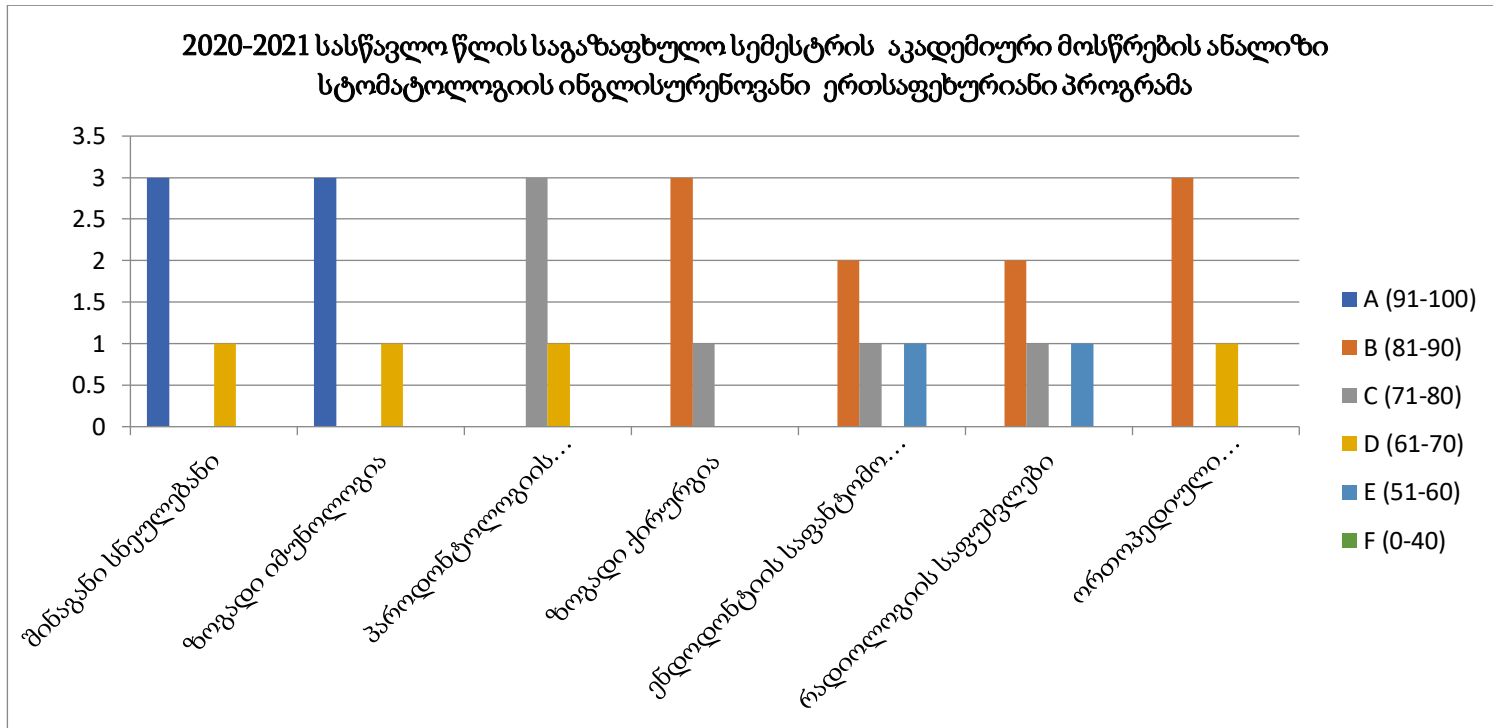


თბილისის ჰუმანიტარული სასწავლო უნივერსიტეტი
TBILISI HUMANITARIAN TEACHING UNIVERSITY

№	საგანი	ლექტორი	შეფასებები						სტუდენტთა საერთო რაოდენობა
			A (91-100)	B (81-90)	C (71-80)	D (61-70)	E (51-60)	F (0-40)	
1	შინაგანი სნეულებანი	უფროსი მასწ. მზია წიკლური	3			1			4
პროცენტულ მაჩვენებელ			75			25			
2	ზოგად იმუნოლოგია	უფროსი მასწ. მზია წიკლური	3			1			4
პროცენტულ მაჩვენებელ			75			25			
3	პაროდონტოლოგიის შესავალი	მასწ. ლევა ელსბარაშვილი			3	1			4
პროცენტულ მაჩვენებელ					75	25			
4	ზოგად ქირურგია	მასწ. ლევა ელსბარაშვილი		3	1				4
პროცენტულ მაჩვენებელ				75	25				
5	ენდოდონტიის საფუნდამენტური	მასწ. ნანა ციციშვილი		2	1		1		4
პროცენტულ მაჩვენებელ				50	25		25		
6	რადიოლოგიის საფუძვლები	მასწ. ნინოგვასალა		2	1		1		4
პროცენტულ მაჩვენებელ				50	25		25		
7	ორთოპედული სტომატოლოგიის პრობლემატიკა	უფროსი მასწ. სოფია კრავიშვილი		3			1		4
პროცენტულ მაჩვენებელ				75			25		



თბილისის ჰუმანიტარული სასწავლო უნივერსიტეტი
TBILISI HUMANITARIAN TEACHING UNIVERSITY





თბილისის ჰუმანიტარული სასწავლო უნივერსიტეტი
TBILISI HUMANITARIAN TEACHING UNIVERSITY

სასწავლო კურსების აკადემიური მოსწრების ანალიზისას არ გამოიკვეთილა სასწავლო კურსები, რომლებშიც სტუდენტებს მიღებული აქვთ F შეფასება.

რაც შეეხება კრედიტების ტრანსფერისა და დაგროვების ევროპულ სისტემაში (ECTS) შემუშავებულია სტუდენტთა შეფასების რანჟირების სკალას, სტუდენტთა ძირითად ნაწილს საშუალო მოსწრება უნდა ჰქონდეს, ძალიან მაღალი და დაბალი ქულები კი – სტუდენტთა შესაბამისად 10 – 10%-ს (A-10%; B-25%, C-30%; D-25%, E-10%). ვინაიდან სტომატოლოგიის ინგლისურენოვან ერთსაფეხურიან პროგრამაზე ერთ საგანზე დარეგისტრირებულ სტუდენტთა რაოდენობა არ აღემატება ოთხს, აღნიშნული დიაპაზონიდან 20%-იანი გადახრა სტუდენტთა რაოდენობის გათვალისწინებით არ წარმოადგენს საგანგაშო მაჩვენებელს, რომელზეც გასატარებელი იქნებოდა შესაბამისი ღონისძიებები სწავლის შედეგების და მისი მიღწევის გზების გადახედვის თაობაზე.

ამდენად, ზემოაღნიშნული გარემოების გათვალისწინებით სტომატოლოგიის ერთსაფეხურიან ინგლისურენოვან პროგრამაზე სტუდენტების აკადემიური მოსწრების ანალიზის შედეგად გამოვლენილი გარემოებები, კერძოდ სტუდენტების მცირე რაოდენობა (ჯგუფში არაუმეტეს 4 სტუდენტისა) და მათ მიერ მიღებული შედეგები, არ იძლევა ისეთ სურათს, რომელიც მონაცემების განზოგადების, პროცენტული განაწილების დინამიკის შესწავლის შესაძლებლობას მოგვცემდა. შესაბამისად, სასწავლო პროცესის სამსახურის მიერ რეკომენდაციების შემუშავების საჭიროება სწავლის შედეგების და მისი მიღწევის გზების გადახედვის მიმართულებით თჰუ-ში მოქმედი საგანმანათლებლო პროგრამის სწავლის შედეგების შეფასების მექანიზმის გათვალისწინებით არ არსებობს.



ფსიქოლოგიის საბაკალავრო პროგრამა.

ცხრილში მოცემულია *ფსიქოლოგიის საბაკალავრო პროგრამის* სასწავლო კურსები, სასწავლო კურსებზე დარეგისტრირებული სტუდენტთა რაოდენობა და პროცენტული მაჩვენებელი (სასწავლო კურსზე დარეგისტრირებულ სტუდენტთა საერთო რაოდენობიდან რამდენმა პროცენტმა მიიღო A, B, C, D, E და F შეფასებები). მონაცემების საფუძველზე აგებულია სვეტოვანი დიაგრამა. ცხრილში და დიაგრამაზე ჩანს, რომ სტუდენტებს არ აქვთ მიღებული უარყოფითი შეფასება.



თბილისის ჰუმანიტარული სასწავლო უნივერსიტეტი
TBILISI HUMANITARIAN TEACHING UNIVERSITY

№	საგანი	ლექტორი	შეფასებები						სტუდენტთა საერთო რაოდენობა
			A (91-100)	B (81-90)	C (71-80)	D (61-70)	E (51-60)	F (0-40)	
1	ფსიქოლოგიური კვლევის მეთოდები II	პროფ. რუსუდან ესებუა				1	2		3
პროცენტული მაჩვენებელი						33.33333	66.66667		
2	კოგნიტური ფსიქოლოგია II	პროფ. რუსუდან ესებუა					3		3
პროცენტული მაჩვენებელი							100		
3	სოციალური ფსიქოლოგია II	ასოც. პროფ. ელისო კერესელიძე				1	2		3
პროცენტული მაჩვენებელი						33.33333	66.66667		
4	სამეწარმეო სამართალი	მასწ. ნიკოლოზ დუდაშვილი		1			2		3
პროცენტული მაჩვენებელი				33.33333			66.66667		
5	ინგლისური ენა IV	ასოც. პროფ. მაია ალაია			1		2		3
პროცენტული მაჩვენებელი					33.33333		66.66667		
6	მარკეტინგის საფუძვლები	უფროსი მასწ. ნინო ქეცბაია			1		2		3
პროცენტული მაჩვენებელი					33.33333		66.66667		
7	განათლების ფსიქოლოგია	ასოც. პროფ. ლია ქურხული					3		3
პროცენტული მაჩვენებელი							100		
8	ფსიქოკონსულტირების საფუძვლები	უფროსი მასწ. თამარ ადეიშვილი				1	2		3
პროცენტული მაჩვენებელი						33.33333	66.66667		



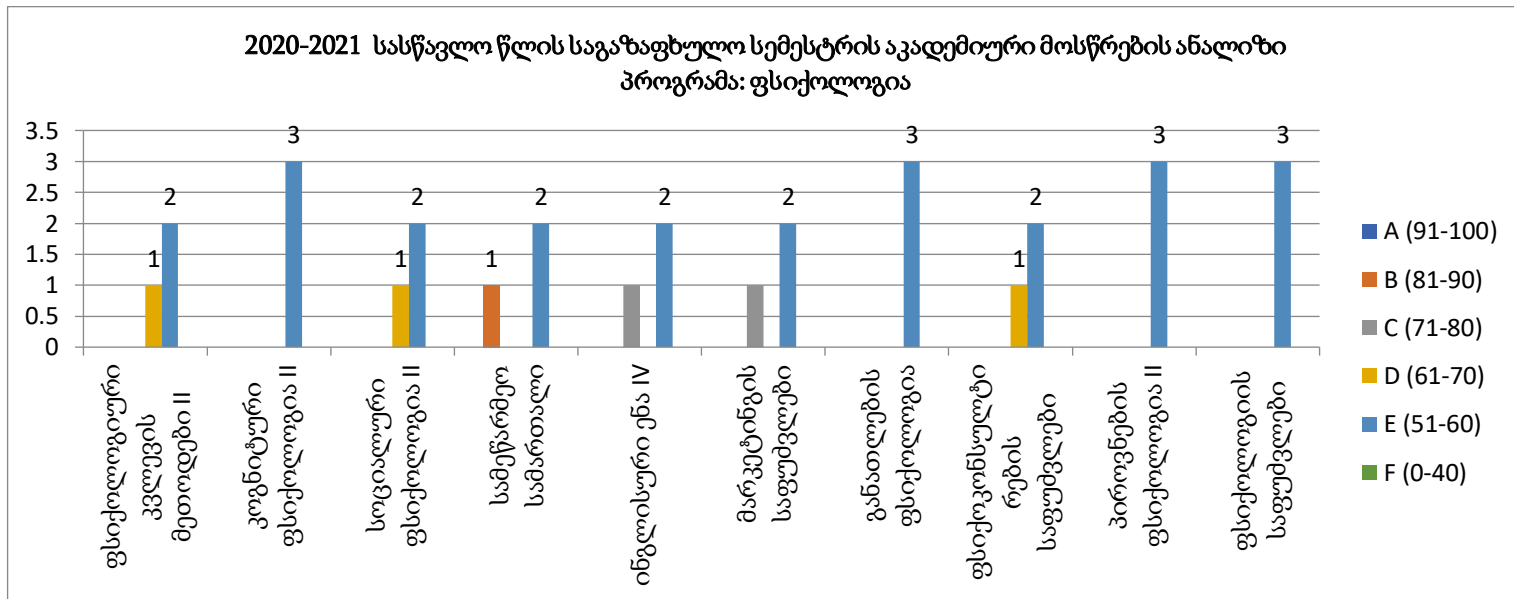
თბილისის ჰუმანიტარული სასწავლო უნივერსიტეტი
TBILISI HUMANITARIAN TEACHING UNIVERSITY

9	პიროვნების ფსიქოლოგია II	ასოც. პროფ. ელისო კერესელიძე					3		3
პროცენტული მაჩვენებელი							100		
10	ფსიქოლოგიის საფუძვლები	ასოც. პროფ. ლია ქურხული					3		3
პროცენტული მაჩვენებელი							100		
11	ხელოვნების ფსიქოლოგიის საფუძვლები	პროფ. რუსუდან ესებუა				1	2		3
პროცენტული მაჩვენებელი						33.3333	66.6667		
12	მარკეტინგის საფუძვლები	უფროსი მასწ. ნინო ქეცბაია					3		3
პროცენტული მაჩვენებელი							100		
13	ქცევის ბიოლოგიური საფუძვლები	უფროსი მასწავლებელი მართა კლდიაშვილი		1		1	1		3
პროცენტული მაჩვენებელი				33.3333		33.3333	33.3333		
14	განვითარების ფსიქოლოგია I	ასოც. პროფ. ლია ქურხული					1		1
პროცენტული მაჩვენებელი							100		
15	საზოგადოებასთან ურთიერთობა, PR	უფროსი მასწ. ნინო ქეცბაია				1	1		2
პროცენტული მაჩვენებელი						50	50		
16	ფსიქოლოგიის საფუძვლები II	პროფ. რუსუდან ესებუა					1		1
პროცენტული მაჩვენებელი							100		
17	ინგლისური ენა II	ასოც. პროფ. მაია ალაია		1					1
პროცენტული მაჩვენებელი				100					
18	აკადემიური წერა	ასოც. პროფ. ირმა ზაქარაია				1			1
პროცენტული მაჩვენებელი						100			



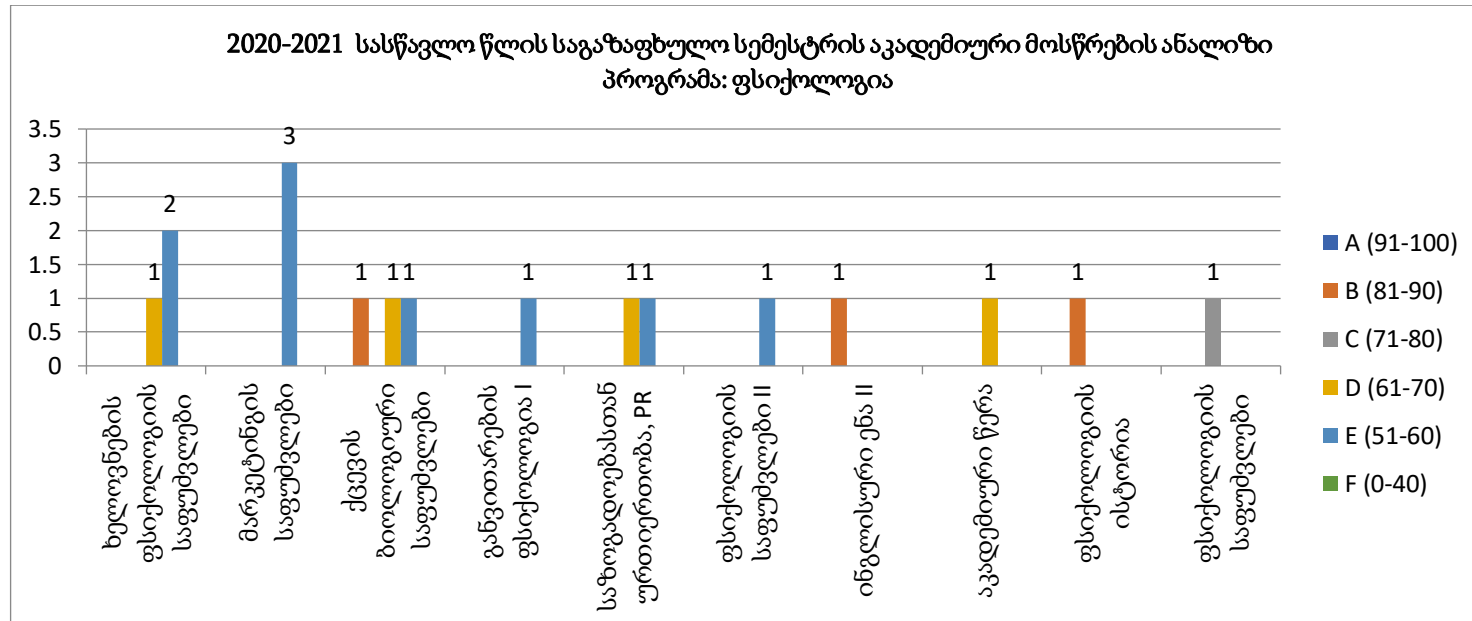
თბილისის ჰუმანიტარული სასწავლო უნივერსიტეტი
TBILISI HUMANITARIAN TEACHING UNIVERSITY

19	ფსიქოლოგიის ისტორია	უფროსი მასწ. მადონა კეკელია		1					1
პროცენტული მაჩვენებელი				100					
20	ფსიქოლოგიის საფუძვლები	პროფ. რუსუდან ესებუა			1				1
პროცენტული მაჩვენებელი					100				





თბილისის ჰუმანიტარული სასწავლო უნივერსიტეტი
TBILISI HUMANITARIAN TEACHING UNIVERSITY





რეკომენდაციები სასწავლო კურსებისათვის

სასწავლო კურსების აკადემიური მოსწრების ანალიზისას არ გამოიკვეთილა სასწავლო კურსები, რომლებშიც სტუდენტებს მიღებული აქვთ F შეფასება.

რაც შეეხება კრედიტების ტრანსფერისა და დაგროვების ევროპულ სისტემაში (ECTS) შემუშავებულია სტუდენტთა შეფასების რანჟირების სკალას, სტუდენტთა ძირითად ნაწილს საშუალო მოსწრება უნდა ჰქონდეს, ძალიან მაღალი და დაბალი ქულები კი – სტუდენტთა შესაბამისად 10 – 10%-ს (A-10%; B-25%, C-30%; D-25%, E-10%). ვინაიდან ფსიქოლოგიის საბაკალავრო პროგრამაზე ერთ საგანზე დარეგისტრირებულ სტუდენტთა რაოდენობა არ აღემატება სამს, აღნიშნული დიაპაზონიდან 20%-იანი გადახრა სტუდენტთა რაოდენობის გათვალისწინებით არ წარმოადგენს საგანგაშო მაჩვენებელს, რომელზეც გასატარებელი იქნებოდა შესაბამისი ღონისძიებები სწავლის შედეგების და მისი მიღწევის გზების გადახედვის თაობაზე.

ამდენად, ზემოაღნიშნული გარემოების გათვალისწინებით ფსიქოლოგიის საბაკალავრო საგანმანათლებლო პროგრამის სტუდენტების აკადემიური მოსწრების ანალიზის შედეგად გამოვლენილი გარემოებები, კერძოდ სტუდენტების მცირე რაოდენობა (ჯგუფში არაუმეტეს 3 სტუდენტისა) და მათ მიერ მიღებული შედეგები, არ იძლევა ისეთ სურათს, რომელიც მონაცემების განზოგადების, პროცენტული განაწილების დინამიკის შესწავლის შესაძლებლობას მოგვცემდა. შესაბამისად, სასწავლო პროცესის სამსახურის მიერ რეკომენდაციების შემუშავების საჭიროება სწავლის შედეგების და მისი მიღწევის გზების გადახედვის მიმართულებით თჰუ-ში მოქმედი საგანმანათლებლო პროგრამის სწავლის შედეგების შეფასების მექანიზმის გათვალისწინებით არ არსებობს.



ქართულ ენაში მომზადების პროგრამა.

ცხრილში მოცემულია *ქართულ ენაში მომზადების პროგრამის* სასწავლო კურსები, სასწავლო კურსებზე დარეგისტრირებული სტუდენტთა რაოდენობა და პროცენტული მაჩვენებელი (სასწავლო კურსზე დარეგისტრირებულ სტუდენტთა საერთო რაოდენობიდან რამდენმა პროცენტმა მიიღო A, B, C, D, E და F შეფასებები). მონაცემების საფუძველზე აგებულია სვეტოვანი დიაგრამა. ცხრილში და დიაგრამაზე ჩანს, რომ სტუდენტებს არ აქვთ მიღებული უარყოფითი შეფასება.

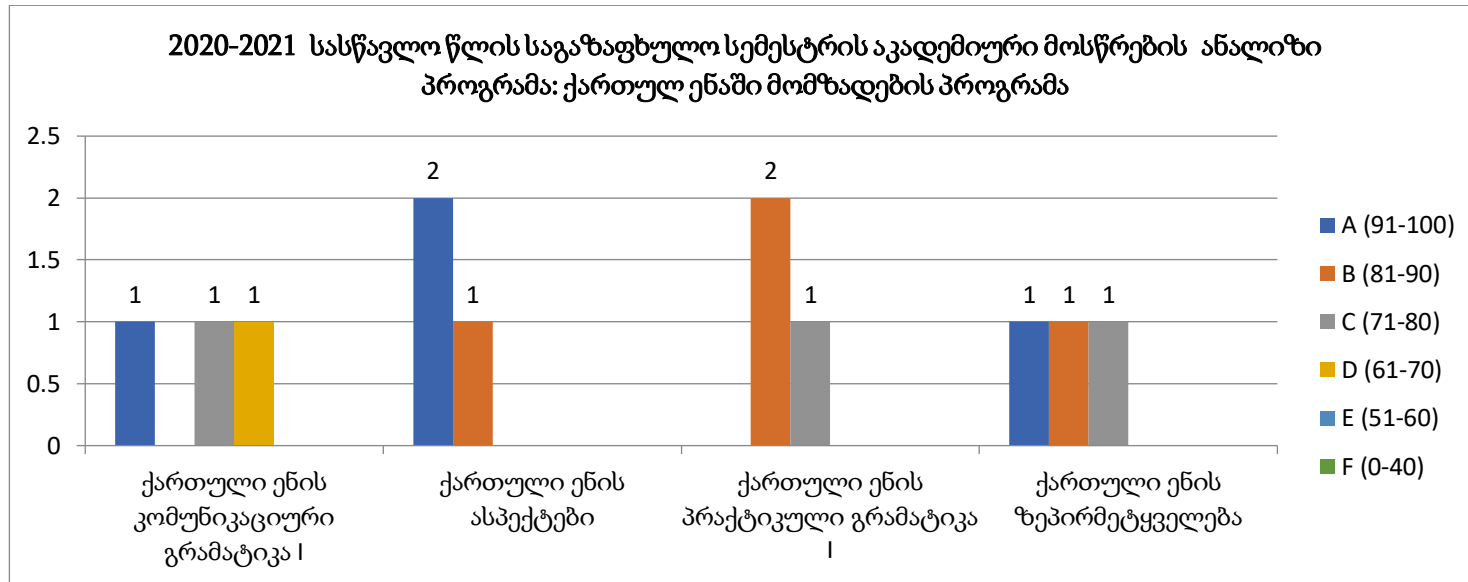


თბილისის ჰუმანიტარული სასწავლო უნივერსიტეტი
TBILISI HUMANITARIAN TEACHING UNIVERSITY

№	საგანი	ლექტორი	შეფასებები						სტუდენტთა საერთო რაოდენობა
			A (91-100)	B (81-90)	C (71-80)	D (61-70)	E (51-60)	F (0-40)	
1	ქართული ენის კომუნიკაციური გრამატიკა I	უფროსი მასწ. თამარ გელიტაშვილი	1		1	1			3
პროცენტული მაჩვენებელი			33.3333333		33.3333333	33.3333333			
2	ქართული ენის ასპექტები	უფროსი მასწ. თამარ გელიტაშვილი	2	1					3
პროცენტული მაჩვენებელი			66.6666667	33.3333333					
3	ქართული ენის პრაქტიკული გრამატიკა I	ასოც. პროფ. ჭაბუკი ქირია		2	1				3
პროცენტული მაჩვენებელი				66.6666667	33.3333333				
4	ქართული ენის ზეპირმეტყველება	ასოც. პროფ. ჭაბუკი ქირია	1	1	1				3
პროცენტული მაჩვენებელი			33.3333333	33.3333333	33.3333333				



თბილისის ჰუმანიტარული სასწავლო უნივერსიტეტი
TBILISI HUMANITARIAN TEACHING UNIVERSITY





თბილისის ჰუმანიტარული სასწავლო უნივერსიტეტი
TBILISI HUMANITARIAN TEACHING UNIVERSITY

სასწავლო კურსების აკადემიური მოსწრების ანალიზისას არ გამოიკვეთილა სასწავლო კურსები, რომლებშიც სტუდენტებს მიღებული აქვთ F შეფასება.

რაც შეეხება კრედიტების ტრანსფერისა და დაგროვების ევროპულ სისტემაში (ECTS) შემუშავებულია სტუდენტთა შეფასების რანჟირების სკალას, სტუდენტთა ძირითად ნაწილს საშუალო მოსწრება უნდა ჰქონდეს, ძალიან მაღალი და დაბალი ქულები კი – სტუდენტთა შესაბამისად 10 – 10%-ს (A-10%; B-25%, C-30%; D-25%, E-10%). ვინაიდან ქართულ ენაში მომზადების საგანმანათლებლო პროგრამაზე ერთ საგანზე დარეგისტრირებულ სტუდენტთა რაოდენობა არ აღემატება სამს, აღნიშნული დიაპაზონიდან 20%-იანი გადახრა სტუდენტთა რაოდენობის გათვალისწინებით არ წარმოადგენს საგანგაშო მაჩვენებელს, რომელზეც გასატარებელი იქნებოდა შესაბამისი ღონისძიებები სწავლის შედეგების და მისი მიღწევის გზების გადახედვის თაობაზე.

ამდენად, ზემოაღნიშნული გარემოების გათვალისწინებით ქართულ ენაში მომზადების საგანმანათლებლო პროგრამაზე სტუდენტების აკადემიური მოსწრების ანალიზის შედეგად გამოვლენილი გარემოებები, კერძოდ სტუდენტების მცირე რაოდენობა (ჯგუფში არაუმეტეს 3 სტუდენტისა) და მათ მიერ მიღებული შედეგები, არ იძლევა ისეთ სურათს, რომელიც მონაცემების განზოგადების, პროცენტული განაწილების დინამიკის შესწავლის შესაძლებლობას მოგვცემდა. შესაბამისად, სასწავლო პროცესის სამსახურის მიერ რეკომენდაციების შემუშავების საჭიროება სწავლის შედეგების და მისი მიღწევის გზების გადახედვის მიმართულებით თჰუ-ში მოქმედი საგანმანათლებლო პროგრამის სწავლის შედეგების შეფასების მექანიზმის გათვალისწინებით არ არსებობს.

ხარისხის უზრუნველყოფის სამსახური

ნათია ქაჯაია

სასწავლო პროცესის მართვის სამსახური

ნანა ბიჩენოვი